



ANEXO V. PROXECTO TÉCNICO (SOBRE B)

Dona.:	Mónica Permuy López
Representando á entidade:	Fundación Meniños
Contrato de servizos con Número de expediente: 50/2020 consistente na "EXECUCIÓN DO PROGRAMA DE ADOPCIÓNS ESPECIAIS."	
En representación da entidade indicada, declaro baixo a miña responsabilidade que o Proxecto Técnico que se oferta para o servizo obxecto do contrato é o seguinte:	
a) Accións de divulgación Ver páxinas 28 a 42 do documento que se achega "Proxecto Técnico"	
b) Proxecto formativo Ver páxinas 42 a 53 do documento que se achega "Proxecto Técnico"	
c) Proxecto de intervención con familias e menores Ver páxinas 53 a 72 do documento que se achega "Proxecto Técnico"	
d) Proposta de avaliación do programa Ver páxinas 73 a 84 do documento que se achega "Proxecto Técnico"	
<i>Indicar tantos lotes como aos que se presente indicando para cada un deles a relación de documentos que se achegan en cada apartado, as cales deberán ser acompañados pola documentación correspondente.</i>	

En A Coruña, 21 de outubro de 2020

32647387Z MONICA

PERMUY (R:

G15551120)

Asinado: Mónica Permuy López

Firmado digitalmente por 32647387Z MONICA PERMUY (R: G15551120)
Nombre de reconocimiento (DN): 2.5.4.13=Ref:AEAT/AEAT0453/PUESTO 1/19317/19112019101536, serialNumber=IDCES-32647387Z, givenName=MONICA, sn=PERMUY LOPEZ, cn=32647387Z MONICA PERMUY (R: G15551120), 2.5.4.97=VATES-G15551120, o=FUNDACION MENIÑOS, c=ES
Fecha: 2020.10.21 11:51:51 +02'00'



PROXECTO TÉCNICO

PROGRAMA DE
ADOPCIÓNS
ESPECIAIS



meniños

ÍNDICE*

1	PRESENTACIÓN DA ENTIDADE FUNDACIÓN MENIÑOS.....	3
2	FUNDAMENTACIÓN	15
2.1	Modelo de Intervención Familiar da Fundación Meniños.....	15
2.2	Marco xurídico e competencial.....	21
3	ÁMBITO TERRITORIAL E PERÍODO DE FUNCIONAMENTO	24
4	OBXECTO DO PROGRAMA E PERSOAS DESTINATARIAS	25
4.1	Obxecto do Programa.....	25
4.2	Persoas destinatarias.....	25
5	CONTIDO DO PROGRAMA.....	26
6	FASES DE DESENVOLVEMENTO DO PROGRAMA E PROCESO DE INTERVENCIÓN ..	28
6.1	Fase de sensibilización, difusión e captación.....	32
6.1.1	Contextualización	32
6.1.2	Plan de sensibilización, difusión e captación: metodoloxía.....	33
6.2	Fase Informativa.....	39
6.2.1	Obxectivos	39
	Obxectivos xerais	39
	Obxectivos específicos	39
6.2.2	Metodoloxía	40
6.3	Fase formativa.....	42
6.3.1	Obxectivos	43
6.3.2	Metodoloxía	44
6.3.3	Duración, temporalización e distribución xeográfica das accións	47
6.3.4	Recursos materiais	47
6.3.5	Contidos das accións formativas	48
6.4	Fase de colaboración na valoración psicosocial e declaración de idoneidade	53
6.4.1	Obxectivos	53
6.4.2	Metodoloxía	54
6.5	Fase de preparación do neno, nena ou adolescente e axuste e preparación das familias: Proceso de intervención	59
6.6	Fase de colaboración co seguimento e apoio da adopción (posaxuste)	65
6.6.1	Obxectivos	65
6.6.2	Metodoloxía	66
6.6.3	Niveis de actuación coas familias, nenos, nenas e adolescentes	67
6.6.4	Seguimento e Acompañamento individualizado en casos de ruptura da convivencia.....	69

7	TAREFAS TRANSVERSAIS A TODAS AS ETAPAS E FASES DO PROCESO ADOPTIVO .	70
7.1	Elaboración da súa historia de vida.....	70
7.2	Intervención en crise	71
7.3	Participación Infantil	72
8	COORDINACIÓN.....	73
9	AVALIACIÓN E SEGUIMIENTO DO PROGRAMA	76
9.1	Indicadores de control e avaliación do programa	76
9.2	Cadro de mandos para integración de indicadores de avaliación e seguimento do programa, seguimento de procesos e supervisión.....	79
9.3	Memoria anual.....	83
10	MEDIOS PARA A PRESTACIÓN DO SERVIZO: INSTALACIÓNS RECURSOS MATERIAIS, TÉCNICOS E HUMANOS.....	84
10.1	Instalacións	84
10.2	Recursos Técnicos.....	85
10.3	Recursos Humanos	86
11	PROTECCIÓN DE DATOS DE CARÁCTER PERSOAL.....	86

ANEXOS

ANEXO I: Plan Estratéxico 2019-2021

ANEXO II: Certificación ISO

ANEXO III: Contrato de servizos de verificación e adecuación á normativa de protección de datos persoais

***Teñen a consideración de confidencial os seguintes apartados deste documento:**

- 6. Fases de Desenvolvemento do Programa e Proceso de Intervención
- 7. Tarefas transversais a todas as etapas e fases do proceso adoptivo
- 8. Coordinación
- 9. Avaliación e Seguimento do Programa

1 PRESENTACIÓN DA ENTIDADE FUNDACIÓN MENIÑOS

Fundación Meniños é unha entidade de acción social sen ánimo de lucro que traballa polos dereitos da infancia e da adolescencia en situación de dificultade social, contribuíndo a xerar un ambiente familiar de seguridade e afecto.

Fundación Meniños ofrece servizos de intervención familiar de calidade contrastada para nenas, nenos e adolescentes en situación de dificultade social e promove o seu dereito a medrar nunha contorna familiar que asegure o seu benestar e desenvolvemento integral intervindo, investigando, difundindo coñecemento, innovando sobre a súa atención e favorecendo a participación doutras persoas e entidades na promoción dunha cultura de bo trato á infancia e a adolescencia.

A nosa organización desenvolve este labor directamente a través de programas especializados de intervención familiar de carácter psico-socio-educativo, e terapéutico, e indirectamente, a través da investigación e a innovación na atención ás necesidades emerxentes en infancia e adolescencia en dificultade social e a difusión de coñecemento aproveitando ao máximo as sinerxías entre os diferentes axentes dos sistemas de protección, de educación e de saúde, ao redor da persoa.

Actuamos cun enfoque positivo e valorativo das persoas, establecendo unha relación de axuda xenuína, respectuosa e colaboradora que as axude a volver crer nas súas competencias e habilidades, conectando aos pais e nais cos seus propios procesos de crianza para comprender e conectar cos fillos e fillas e vinculando as familias coas súas comunidades, tecendo redes formais e informais de apoio entre as persoas.

En Meniños esforzámonos cada día por amosar que os nenos e as nenas non son un asunto privado, as súas necesidades e dereitos compétenos a toda a sociedade, pois a infancia é un período transcendental da vida que condiciona as posibilidades de desenvolvemento pleno do ser humano. Dispor dun fogar que proporcione seguridade emocional e física é a necesidade máis básica para un desenvolvemento san e positivo.

A través do noso traballo, aspiramos a converternos nunha organización de referencia no campo da intervención familiar, contribuíndo á transformación social: nenos e nenas protexidas, construíndo o seu presente e garantes do seu futuro, familias sas, protectoras, produtivas e partícipes da sociedade na que viven e sociedades fortes, cohesionadas, solidarias, motores de cambio e crecemento sostible.

Valores

- **Compromiso cos dereitos da infancia**, no marco da Convención de Dereitos do Neno (CDN) co obxectivo de incidir socialmente para conseguir melloras perdurables para a infancia e adolescencia.
- **O superior interese do menor**, potenciando o seu protagonismo e participación como suxeito activo de dereitos.
- **A familia como referente estable de seguridade e afecto**, priorizando o apoio ás familias de orixe e se isto non é posible, propiciando acollementos familiares ou adopcións.
- **Educación e capacidade de cambio**, baseada na confianza nas potencialidades familiares e a capacidade de cambio.
- **Calidade e mellora continua**, promovendo a especialización e a profesionalidade en todas as actuacións, orientadas á satisfacción das necesidades e expectativas das persoas e entidades coas que a Fundación Meniños desenvolve o seu traballo.
- **Innovación e creatividade**, con atención permanente aos cambios sociais, as necesidades emerxentes e á oferta de solucións de futuro sustentables.
- **Coidado ás persoas**, promovendo a empatía, o respecto e o bo clima en todas as relacións da Fundación.
- **Transparencia e independencia**, actuando cunha política de transparencia informativa e rendición de contas, garantindo que os nosos obxectivos e actividades se implementan de forma responsable, eficiente, sustentable e con independencia.
- **Compromiso social**, propiciando a corresponsabilidade social, o traballo en rede e a participación activa no coñecemento e defensa da infancia e adolescencia na promoción dunha cultura de bo trato.
- **Compromiso coa igualdade e co enfoque de xénero**, aplicando o enfoque de xénero en todas as nosas actuacións contribuíndo a impulsar a igualdade de dereitos e de oportunidades.

Anexo I: Plan Estratéxico 2019-2021

TRAXECTORIA

A nosa experiencia en intervención familiar, acollementos e adopcións:

O desenvolvemento do noso modelo de traballo, froito da preocupación por mellorar as condicións de vida da infancia e a adolescencia en situación de dificultade social, levounos a desenvolver proxectos dirixidos á infancia nas Comunidades de Galicia, Asturias e Madrid, dentro dun modelo mixto de colaboración entre os servizos públicos e a iniciativa social cunha traxectoria de 24 anos.

Desde o ano 1996 ata a actualidade desenvolvemos os seguintes programas, sempre en colaboración coas Administracións Públicas responsables da protección á infancia:

1. PROGRAMA DE INTEGRACIÓN FAMILIAR: un programa especializado de intervención psicosocioeducativa co obxectivo de preservar ou recuperar as condicións protectoras das familias.

Impacto: ata o momento atendemos a **3.358 nenos e nenas** e a **1.699 familias** neste programa en Galicia e a **46 nenos e nenas** e a **27 familias** en Asturias.

2. PROGRAMA DE ATENCIÓN FAMILIAR (Pontevedra): programa de atención socioeducativa dirixido a familias con dificultades socioeducativas na atención aos nenos, nenas e adolescentes.

Impacto: ata o momento traballamos con **445 nenos e nenas e 296 familias**.

3. PROGRAMA DE APOIO AO ACOLLEMENTO FAMILIAR DE MENORES (CAM Madrid): un programa que desenvolve as tarefas complementarias no acollemento familiar: formación inicial de familias, supervisión técnica, control e mediación nas visitas entre os nenos e nenas acollidas e as súas familias de orixe e apoio en domicilio para familias acolledoras en situacións extraordinarias de especial dificultade.

Impacto: traballamos con **377 familias acolledoras, 459 nenos e nenas e 342 familias biolóxicas** a través das visitas periódicas.

4. PROGRAMA DE ADOPCIÓN ESPECIAIS (Asturias): un programa que facilita a adopción de nenos e nenas con algunha discapacidade, enfermidade ou outras características, como idade elevada, que poden condicionar a súa adopción, tendo encomendadas as tarefas de sensibilización e captación de familias, información e formación para o procedemento de valoración de idoneidade, emisión de informes psicosociais para o proceso de valoración e actualización, emisión de propostas para selección de familias, colaboración na preparación do neno ou nena e proposta, execución, seguimento e valoración do acoplamento, intervención en conflitos, emisión de valoración do seguimento do proceso previo á constitución da adopción e da procedencia do mesmo, e calquera outra actuación relacionada co proceso.

Impacto: traballamos con **247 familias e 306 nenos e nenas**.

5. PROGRAMA DE ACOLLEMENTO ESPECIALIZADO TEMPORAL OU PERMANENTE DE NENOS E NENAS CON NECESIDADES ESPECIAIS (Asturias): un programa creado para facilitar o acollemento de nenos e nenas con algunha discapacidade, enfermidade ou outras características que poden condicionar o acollemento, tendo encomendadas as tarefas de sensibilización e captación de familias, información e formación para o procedemento de valoración de adecuación da familia para o acollemento, emisión de informes psicosociais para o proceso de valoración e actualización, emisión de propostas para selección de familias, colaboración na preparación do neno ou nena e proposta, execución, seguimento e valoración do acoplamento, intervención en conflitos, preparación e intervención coa familia acollidora e biolóxica para os ceses e calquera outra actuación relacionada co proceso de acollemento.

Impacto: traballamos con **74 familias acolledoras e 87 nenos e nenas**.

6. PROGRAMA DE ADOPCIÓN ESPECIAIS (Galicia): programa que ten como finalidade promover a adopción de nenos, nenas e adolescentes tutelados que, polas súas características, teñen maior dificultade para poder exercer o seu dereito a vivir en familia, tendo encomendadas as seguintes tarefas: información e sensibilización a toda a sociedade sobre as necesidades destes nenos e nenas cara a adopción, e as características e funcionamento do programa, formación de persoas dispostas a adoptar, proposta de familias para a adopción e plan de integración para cada familia, e apoio, asesoramento e intervención coas familias adoptantes e os nenos e nenas en proceso de integración adoptiva para fortalecer e consolidar o vínculo familiar, facilitando a boa evolución do proceso adoptivo.

Impacto: traballamos con **73 familias en proceso de adopción e 52 nenos e nenas.**

7. PROGRAMA DE ATENCIÓN A NENOS E NENAS VÍTIMAS DE VIOLENCIA DE XÉNERO: un programa terapéutico para reparar o dano psicolóxico en nenos e nenas vítimas de violencia de xénero.

Impacto: atendemos a **420 nenos, nenas e adolescentes e a 280 familias.**

8. PUNTO DE ENCONTRO FAMILIAR A CORUÑA (2013-2018) e **OURENSE** (2015-2018) e **Pontevedra** (2018- actualidade): un programa para contribuír a defender o interese prioritario da infancia para manter o dereito fundamental de relacionarse coas persoas das súas familias en situación de conflito, logo da ruptura da parella, sempre que isto contribúa a establecer os vínculos necesarios para o seu adecuado desenvolvemento.

Impacto: atendemos a **496 nenos e nenas e 351 familias en A Coruña e a 323 nenos e nenas e a 244 familias en Ourense, e a 218 nenos e nenas e a 163 familias en Pontevedra.**

9. PROGRAMA DE ATENCIÓN A VÍTIMAS DE ABUSO E VIOLENCIA SEXUAL: un programa terapéutico e de asesoramento a profesionais e familias para reparar o dano causado pola violencia sexual que se desenvolve en toda a comunidade galega.

Impacto: atendemos a **68 nenos e nenas e ás súas familias e a 35 mulleres.**

10. PROGRAMA DE ATENCIÓN PRENATAL E PERINATAL PARA NAIS EN DIFICULTADE SOCIAL: un programa de apoio psicosocial durante o embarazo e os primeiros meses de vida do bebé, para a xeración dun vínculo materno filial san e a prevención da desprotección

Impacto: atendemos a **60 bebés e 71 mulleres.**

11. PROGRAMA CAIXA PRO INFANCIA DE LOITA CONTRA A POBREZA: un programa de loita contra a pobreza infantil a través do apoio social, educativo e terapéutico a familias en risco, que coordinamos en Pontevedra. Ademais prestamos servizos terapéuticos para este programa en toda a Comunidade galega.

Impacto: atendemos a **215 nenos e nenas e 123 familias en Pontevedra e prestamos servizos terapéuticos a 103 nenos e nenas e a 94 familias no resto das zonas de implantación do programa (Lugo, Ourense e Vigo).**

EXPERIENCIA EN INVESTIGACIÓN E INNOVACIÓN EN COLABORACIÓN COA UNIVERSIDADE

Traballamos en estreita colaboración, a través de convenios específicos con diferentes universidades e centros de investigación, co obxectivo de manter unha liña de investigación e innovación nos nosos proxectos que nos permitan avaliar os resultados dos nosos programas, optimizar a calidade e eficiencia destes e desenvolver novas prácticas de intervención acordes coas novas necesidades emerxentes. Esta colaboración permitiu desenvolver varios estudos e protocolos de intervención sobre infancia e adolescencia en dificultade social:

- *Evaluación de resultados en el Programa de Integración Familiar de Fundación Meniños (2009):* unha investigación pioneira no noso país, que recolle os resultados obtidos no Programa de Integración Familiar desenvolvido en Galicia durante o período 1994-2004.

Dispoñible para a súa consulta na páxina web:

https://www.meninos.org/publicaciones_tecnicas_es.html.

- *Manual de intervención para adolescentes e familias en conflito (2011)*: é unha guía de intervención familiar dirixida a profesionais que traballan con familias con adolescentes en situación de conflito, confeccionada cunha dobre orientación: ofrecer unha guía práctica de tratamento para estas familias, fundamentada nas evidencias acumuladas na investigación e nos resultados das nosas experiencias de intervención, que permita o tratamento directo coa poboación destinataria e tamén a formación e adestramento de calquera profesional que traballe con este colectivo, pois ofrece unha formulación da terapia familiar que calquera profesional podería incorporar (total ou parcialmente) ó seu contexto e estilo de traballo. En colaboración coa UIICF da UDC. Dispoñible para a súa consulta na páxina web: https://www.meninos.org/publicaciones_tecnicas_es.html.
- *Guía de intervención: Impacto de la violencia de Género sobre niños, niñas y adolescentes (2012)*: unha guía de tratamento para a infancia vítima de violencia de xénero, que centra a intervención nas necesidades da infancia sometida a situación de violencia de xénero e no seu axeitado tratamento, froito dunha colaboración co Goberno de Azores e a Universidade da Coruña.

Dispoñible para a súa consulta na páxina web:

https://www.meninos.org/publicaciones_tecnicas_es.html

- *Programa de Integración Familiar*: investigación para la validación y optimización (2018): un traballo de revisión, validación e optimización do programa á luz do enfoque socioeducativo de mellora das competencias familiares:

Dispoñible para a súa consulta na páxina web:

https://www.meninos.org/publicaciones_tecnicas_es.html.

RIGOR E TRANSPARENCIA NO NOSO LABOR

Fundación Meniños, consciente de que o exercicio da acción social esixe a máxima transparencia e rigor, comprométese e garante a implantación de procesos de calidade no exercicio da súa labor, sometendo esta ás auditorías económicas e de boas prácticas que garantan a corrección e a eficacia en todas as súas actuacións e na xestión de todos os seus proxectos:

- Certificación de calidade ISO 9001:2015.
- Auditoría de Protección de Datos.
- Auditoría económica.
- Xestión de fondos públicos (IRPF dende o ano 1998; contratos executados coas Administracións Públicas con cumprimento requisitos ao 100%, sen incidencias).

RECOÑECEMENTOS

O noso labor ten sido distinguida cos seguintes recoñecementos:

- Premio ó compromiso social Fundación Pfizer (2007).
- Premio Bip-Bip á mellor web dunha ONG (2007).
- Premio Cruz Roja de Buenas Prácticas en Inclusión Social (2008).
- Premio Fundación Corresponsables ao mellor proxecto educativo e preventivo dunha ONG (2011).
- Premio “Ciudadanos” en recoñecemento ao compromiso coa infancia e a adolescencia, orientado ao dereito a vivir en familia.
- Premio Buenas Prácticas y Ciudades Amigas de la Infancia, outorgado por UNICEF na categoría Buenas Prácticas ós proxectos educativos e preventivos de Fundación Meniños (2016).
- Mención especial na XXI edición do Premio Tierno Galván á Solidariedade e os Valores Humanos (2017).
- Premio Solidario CENOR (2017).
- Recoñecemento á Promoción da Parentalidade Positiva para el Programa de Integración Familiar. Outorgado polo Ministerio de Sanidad, Consumo y Bienestar Social e a Federación Española de Municipios y Provincias (2019).

O VALOR ENGADIDO QUE FUNDACIÓN MENIÑOS ACHEGA A ESTE PROXECTO:

A nosa pretensión de acceder ao concurso para a contratación do servizo: execución do programa de adopcións especiais, ven avalada pola experiencia acumulada nos diferentes Proxectos e Servizos de atención á infancia e familias que vimos realizando e que conforman a nosa solvencia técnica, o que supón, non só un coñecemento exhaustivo deste Servizo concreto, dos seus recursos e do funcionamento dos Servizos de prevención, promoción e protección á infancia, adolescencia e ás súas familias, senón tamén a suma de experiencias na intervención con diferentes colectivos e en coordinacións interdisciplinares e multidisciplinares con distintos servizos, equipos ou organismos, o que facilita enormemente a realización adecuada da tarefa.

A experiencia vivida e acumulada en Servizos Sociais e de Protección á Infancia, e a nosa implicación no territorio a través doutros programas, outórganos os suficientes, axeitados e óptimos medios humanos, materiais e técnicos para dar unha segura garantía de cobertura á prestación do servizo.

Neste proxecto reflíctense e vértense os resultados satisfactorios logrados tanto a nivel social como organizativo co compromiso de aplicar todos os medios humanos, materiais e técnicos dispoñibles para seguir ofrecendo servizos de calidade para o benestar das persoas usuarias do programa de adopcións especiais. Consideramos que a contribución á mellora das condicións de vida da infancia é un motivo suficientemente importante para que nos ilusione e nos impulse a participar activamente co noso quefacer diario como organización social non lucrativa. Na nosa competencia está poder ofrecer unha intervención de calidade, e na nosa expectativa o servir de canle para a investigación e o traballo na mellora dos procesos e procedementos de atención á infancia en xeral e, en particular, á infancia en situación de desprotección.

FUNDACIÓN MENIÑOS aporta a este proxecto:

- Como entidade dirixida á protección á infancia, os nosos estatutos recollen entre os seus obxectivos, a colaboración na eliminación ou diminución de situacións de risco, que afecten á infancia e ás súas familias. Neste sentido **todos os nosos proxectos están orientados á infancia, situando as súas necesidades e dereitos no centro das intervencións**. Así, o Programa de adopción especiais é un recurso de protección deseñado para desenvolver expresamente esta perspectiva, garantido en todo momento que as situacións teñen que ser

valoradas e tratadas desde o principio de interese superior do menor e con arranxo ás súas necesidades especiais e dereitos, especialmente o dereito a crecer nunha familia.

- Como **entidade especializada en intervención familiar, cun modelo propio de intervención certificado e desenvolvido de acordo cos principios de calidade establecidos pola norma ISO-9001:2015**, estamos en condicións de garantir a realización de intervencións específicas para cada familia e cada neno, nena e adolescente en función das súas necesidades, e co adecuado control das mesmas.
- **A nosa intervención ten unha base científica probada**, como se pode ver no primeiro estudo lonxitudinal feito en Galicia para avaliar os resultados do programa de Integración Familiar, dirixido polo profesor Valentín Escudero Carranza, Director da Unidade de Investigación e Intervención en Coidado Familiar. Dispoñible para a súa consulta na páxina web: www.meninos.org.
- **A experiencia nestes 24 anos de vida da entidade dedicada a proxectos específicos de Intervención Familiar** para familias con nenos e nenas en situación de dificultade social, nos que **atendemos a 8.870 nenos e nenas e 6.643 familias**, cunhas taxas acumuladas de éxito da intervención en torno ao **70%**. A estas cifras temos que engadir os **122.600** nenos e nenas cos que traballamos nos nosos proxectos de carácter educativo e preventivo.
- **A experiencia na xestión de fondos públicos**: adxudicataria das subvencións de IRPF desde 1998 e réxime Xeral desde o ano 2008 cun cumprimento adecuado en todas as convocatorias; a execución de diversos contratos para a Administración pública desde a nosa orixe como Fundación (Xunta de Galicia, Principado de Asturias, Concello de Madrid, Concello de Pontevedra, Comunidade de Madrid), executados e pechados sen ningunha incidencia.
- **A colaboración estreita coa Universidade para manter unha liña de investigación e innovación** en todos os nosos proxectos de xeito que permita avaliar os resultados dos programas, optimizar a calidade e eficiencia dos mesmos e desenvolver novas prácticas de

intervención acordes coas novas necesidades emerxentes no ámbito de infancia e adolescencia en dificultade social (**Unidade de Investigación en Intervención e Coidado Familiar da UDC**; o grupo de investigación GIPDAE da UDC, o Centro de resolución de conflitos (CIARCUS) da USC e o Grupo de Investigación GIFES da UIB).

- **Innovación metodolóxica na ferramenta de rexistro e almacenamento de datos.** Software específico para o rexistro e tratamento da información: Base de datos de Intervención Familiar (BDIF). Este software garante o rexistro, seguimento, control e desvinculación de datos de acordo cos requisitos e esixencias da LOPD, e coas máximas garantías.
- **Plan de formación anual:** garante o acceso do equipo humano á formación necesaria en cada momento para o exercicio adecuado das súas responsabilidades na intervención con familias, a adquisición de novos coñecementos que lles permitan enriquecer e perfeccionar os procesos e procedementos de traballo, e a homoxeneización e harmonización das prácticas aplicadas en cada programa da Fundación, para a súa análise e mellora.
- **Plan de Voluntariado:** Meniños conta cun plan debidamente procedimentado no que se detallan os proxectos de intervención específicos nos que se pode colaborar e o proceso de incorporación e saída das persoas voluntarias á organización. Está adaptado ao Sistema de Xestión da Calidade da Fundación para **unha total coherencia e complementariedade cos proxectos de intervención familiar**. O Plan de voluntariado conta cunha ficha que permite a incorporación de persoas ao programa de Adopcións Especiais, en función das necesidades do servizo e da competencia e expectativas das persoas.
- **Capacidade de innovación a través da detección de necesidades,** froito do traballo continuado de intervención con poboación vulnerable e de conexión con ámbitos de investigación e expertos profesionais. O noso traballo parte da máxima de mellora da calidade de vida das persoas. Exemplo disto son dous programas pioneiros en Galicia: ***Programa de atención prenatal e perinatal para nais en dificultade social e Programa de intervención con persoas vítimas de abuso sexual.***

- **Programas de carácter preventivo:** consideramos que parte da nosa misión é traballar en colaboración coas Administracións e entidades na procura dun mundo máis xusto e solidario coa infancia, a través de programas preventivos, conscientes que a inversión social na infancia é a que presenta maiores efectos positivos no conxunto da sociedade, converténdose nunha ferramenta estratéxica fundamental para rachar co círculo vicioso da pobreza e das desigualdades.

Na actualidade as actuacións que estamos a levar a cabo neste eido son:

- **Proxecto “Viaxe ao reino das emocións”:** unha proposta metodolóxica de carácter educativo e preventivo con estratexias, actividades, materiais e indicacións para abordar a educación emocional nas idades de 3 a 6 anos, co obxectivo de **estimular a adquisición de destrezas de intelixencia emocional nos nenos e nenas** nas primeiras etapas da súa vida, como garantía dun desenvolvemento san fornecedor do verdadeiro potencial humano, especialmente o de convivencia, solidariedade, responsabilidade, participación e colaboración.
- **Portal Web educativo “O mundo de Milu” (www.mundodemilu.org):** esta web oferta materiais, contidos e actividades, especialmente elaborados para achegar un coñecemento básico sobre os dereitos da infancia e as situacións de desprotección, dun xeito ameno e sinxelo. Este portal complementa aos materiais didácticos, e mesmo ten outros alcances; así, diversas universidades e organismos recomendan a utilización destes materiais, como exemplo de boas prácticas na promoción do bo trato á infancia. Conta para iso con espazos diferenciados para público infantil e adulto.

Esta bagaxe converte a Fundación Meniños nunha entidade idónea para a execución do Programa de Adopcións Especiais.

2 FUNDAMENTACIÓN

2.1 Modelo de Intervención Familiar da Fundación Meniños

O estado actual dos coñecementos sobre a persoa e a súa evolución permítenos desenvolver modelos de intervención eficaces para os problemas que alteran e perturban o normal desenvolvemento da Infancia e a adolescencia na súa contorna familiar, desde unha perspectiva global e integradora que entende ao individuo dentro do seu sistema familiar, e a este, dentro do contexto social que o rodea.

Un dos factores que motivou a aparición dos programas especializados de intervención familiar foi a evidencia das nefastas consecuencias que provoca a separación da infancia e a adolescencia da súa contorna familiar, o que demandou a necesidade imperiosa de crear alternativas válidas á institucionalización, que até aproximadamente os anos 90, eran o único recurso para a atención a situacións de desprotección, risco e conflito. Esta óptica de intervención supón un tránsito amplamente narrado na literatura, desde unha visión derrotista e negativa, centrada no déficit, que asume que o cambio só pode ser inducido desde posicións de control, a unha óptica máis positiva, **centrada nas posibilidades e os recursos das persoas e as familias**, que busca proporcionar ferramentas que non só exerzan convenientemente a protección e corrixan dificultades, senón que contribúan decisivamente ao benestar integral dos nenos, nenas e adolescentes, garantía dunha sociedade cohesionada con capacidade para crecer de forma sustentable e equitativa.

Con esta visión, **Fundación Meniños desenvolveu un modelo de traballo propio para a intervención familiar con familias con nenos, nenas e adolescentes en situación de risco, dificultade e conflito social**, cunha concepción eco-sistémica, xerando e aproveitando sinerxías entre os diversos recursos, fundamentada nos postulados teóricos da terapia familiar, a teoría xeral de sistemas, a teoría da comunicación humana e as teorías do apego, outorgando unha importancia crucial aos recursos das persoas e as familias, a competencia, a contorna socio-familiar, ao apego e a alianza terapéutica; concibindo as familias como un sistema aberto,

dinámico e en continuo proceso de cambio que conta cun potencial de crecemento e adaptación, sobre o que se pode actuar.

Este modelo innovador foi **recoñecido e publicado polo entón Ministerio de Asuntos Sociais no ano 2001**, como unha forma de publicitar e estender esta boa práctica en intervención familiar ao resto do territorio nacional e foi revisado e actualizado, publicándose **no ano 2018** a última investigación de revisión, e **outorgándosele no ano 2019 o Recoñecemento á Promoción da Parentalidade Positiva** para o Programa de Integración Familiar, polo Ministerio de Sanidad, Consumo y Bienestar Social.

O noso modelo é posto en práctica directamente a través dos nosos equipos técnicos, pero tamén o transferimos a outros axentes sociais para que o apliquen en beneficio da infancia. O noso obxectivo tamén é xerar e difundir coñecemento aproveitando ao máximo as sinerxías entre os sistemas de protección, de saúde e de educación, ao redor da persoa.

As características da nosa forma de traballar son:

INTERDISCIPLINARIEDADE - INTEGRALIDADE: os nosos equipos de traballo son interdisciplinares e especializados en intervención familiar, capaces de ofrecer unha intervención psico-socio-educativa e terapéutica que actúe de forma integral sobre todas as variables que están a intervir nas dificultades familiares, desde unha perspectiva eco-sistémica, conectando recursos da comunidade, aproveitando as sinerxías entre todos os sistemas ao redor da persoa.

CALIDADE: conseguimos unha intervención totalmente procedimentada (avalada por unha certificación de calidade) que permite un control exhaustivo de todo o proceso de intervención e posibilita o seguimento, a supervisión e o control constante para favorecer a eficiencia da intervención.

PARTICIPACIÓN: traballamos coas persoas, cunha visión positiva e posibilista, considerando que elas son as protagonistas nas decisións das súas vidas e teñen competencias e talento para levalas a cabo. Por iso na concepción do programa de intervención son elas as que deciden como se constrúe o seu plan de traballo e nós somos os axentes facilitadores nese proceso.

SUSTENTABILIDADE: a sustentabilidade social é entendida como un proceso centrado no aumento das capacidades dos individuos para decidir o seu futuro, sen alterar de forma significativa as capacidades das mulleres e homes do futuro de facer o mesmo (dimensión ambiental). Os nosos proxectos de intervención son sustentables tanto socialmente como economicamente. Socialmente, contribúen á construción dunha cidadanía participativa, consciente dos seus dereitos e os seus deberes: melloramos a capacitación das persoas e as familias e fomentamos a súa autonomía, e por tanto as súas condicións para o autocoidado e a protección aos seus membros sen necesidade de axuda futura, convertendo a cada persoa nun axente dador de bo trato para futuras xeracións. En termos económicos supoñen unha optimización dos recursos na relación custo-beneficio ao traballar coas persoas cunha visión integral e ecolóxica fomentando o seu empoderamento, aproveitando e incrementando as súas capacidades, no seu medio natural, fortalecendo redes comunitarias, e contribuíndo á xeración de capital social (creación e fortalecemento de normas, redes e organizacións construídas sobre relacións de reciprocidade e confianza que contribúen á cohesión, desenvolvemento e benestar de toda a sociedade), evitando alternativas artificiosas e de separación e desarraigo.

AVALIACIÓN: os proxectos de intervención sométense á avaliación interna da propia entidade a través de análise de resultados; á avaliación das persoas participantes nos programas mediante instrumentos de avaliación de satisfacción de necesidades; á avaliación externa dos técnicos dos servizos cos que nos relacionamos mediante escalas de avaliación de obxectivos e recollida de información cualitativa e á avaliación da administración contratante mediante informes de execución.

Esta conexión e intercambio constante de información permite aliñar os intereses de todos os axentes e persoas implicadas e aproveitar os datos da avaliación para a mellora constante do programa, a boa evolución do proceso adoptivo e por tanto, o desenvolvemento integral dos nenos e nenas nas súas familias adoptivas.

Liñas de actuación do modelo de intervención:

- **A infancia como prioridade**

O noso modelo de intervención réxese polo interese superior da infancia, tendo prioridade a avaliación das súas necesidades e a atención adecuada ás mesmas. Búscase responder á necesidade máis básica e fundamental para un desenvolvemento san e positivo: dispor dun fogar que proporcione seguridade emocional e física. Por iso, o traballo céntrase en promover os recursos dispoñibles que garantan a experiencia dun apego seguro, caracterizado pola capacidade dos pais e nais ou persoas titoras de coidar, protexer, guiar e ofrecer estrutura, escoitar e responder adecuadamente ás demandas dos nenos e nenas.

- **Énfase na familia como sistema**

A familia concíbese como un sistema aberto, dinámico e en continuo proceso de cambio: posúe unha estrutura, unha orde e unhas regras, un modo de funcionar propio e necesariamente cambiante en función de cambios externos ou cambios evolutivos propios do seu ciclo vital. Os momentos de transición dunha etapa a outra son os de maior risco polas readaptacións de funcións e relacións que implican. Polo que a clave da intervención virará en todo momento ao redor da creación de estruturas e dinámicas de relación flexibles que posibiliten a adecuación aos diferentes momentos evolutivos do ciclo de vida familiar.

As situacións de conflito e dificultade mantéñense ou empeoran, ademais de por factores contextuais (pobreza, marxinação, crise económica, etc.), tamén por unha estrutura familiar determinada. O traballo céntrase en flexibilizar e modificar esa estrutura para ofrecer á familia, sobre todo aos nenos e nenas, seguridade, protección e afecto. Faremos que a estrutura sexa funcional para todo o núcleo familiar.

- **Seguridade emocional entre pais-nais e fillos e fillas**

As condicións de abandono, negligencia, malos tratos e abuso que sufriron os nenos, nenas e adolescentes xeran dificultades emocionais relacionadas coa maior ou menor intensidade e duración das experiencias negativas e de ruptura traumática das relacións de vinculación temperá. As experiencias de crianza nas que se fracturan a conduta de coidado, afecto e

seguridade parentais, poden provocar secuelas que afecten profundamente ao desenvolvemento emocional, condutual e relacional.

Desde o punto de vista da intervención, centrámonos en modelos teóricos que explican o mecanismo de funcionamento dos sistemas, da comunicación humana, das condutas de apego e de resposta ao trauma e ofrécennos instrumentos e modelos para estudar retrospectivamente as experiencias de apego tanto das persoas referentes como dos nenos e nenas (a transmisión interxeracional na conduta de apego) que determinan en gran medida a súa capacidade para proporcionar coidado e afecto aos seus fillos e fillas.

- **Enfoque relacional e de colaboración: respecto ás familias**

O traballo céntrase en crear un contexto de intervención que axude ás familias a dar sentido e integrar as súas vivencias e que mellore os seus recursos para proxectarse de forma positiva no futuro. Trátase de xerar un marco relacional e de axuda, capaz de conxugar os intereses de cada neno e nena, da súa familia e da comunidade. Para iso, búscase:

- Coñecer a visión do mundo que ten a familia, dende o respecto, a ausencia de prexuízos e a escoita activa.
- Fomentar a voluntariedade e participación de cada un dos membros do sistema familiar; intervención globalizadora e non desagregadora.
- Fomentar autonomía e responsabilización: tentamos empoderar e facer ás familias axentes do seu propio proceso de cambio, fuxindo de paternalismos. A atribución do éxito recae nelas. Facémolas partícipes e corresponsables no proceso e no resultado.
- Converternos e convertelas en axentes dadores de Bo Trato.
- Un equilibrio adecuado e sensible entre o labor de apoio e control: a intervención supervisará continuamente o grao de protección do neno, nena ou adolescente, tratando de establecer un clima de axuda e colaboración e non só de control.

- **Traballo centrado nos recursos e nas capacidades**

Todas as persoas e todas as familias teñen un potencial de crecemento e adaptación. A capacidade dunha familia distribúese nun continuo, non existen descrições categóricas de “competente” e “incompetente”. O traballo céntrase en identificar, estimular, acrecentar e

reforzar eses recursos, os aspectos positivos das familias, empoderándoas como axentes de cambio. O foco non é tanto diagnosticar os déficits ou disfuncións, senón considerar estes como formas inadecuadas e ineficientes de afrontamento das familias, que puideron ser útiles ou eficaces nalgún momento, pero que deixaron de selo.

- **Enfoque eco-sistémico: traballo en rede (xeración e aproveitamento de sinerxías)**

Entendemos a familia como un sistema que funciona nun contexto determinado, interactuando con outros sistemas dentro da comunidade e do sistema socio-cultural no que conviven. A situación de dificultade dunha familia non é, por tanto, resultado só da súa estrutura, senón tamén, da relación co sistema de servizos comunitarios, do nivel de apoio e conexión social e do sistema de crenzas socio-culturais da sociedade na que vive.

A situación familiar compréndese desde un marco integrador que engloba a complexa rede de sistemas e as relacións entre eles. Por iso, as necesidades das familias abórdanse a través dun traballo en rede, potenciando as relacións de colaboración con outros servizos e organismos cos que a familia se relaciona ou que poden ter unha influencia nela.

- **Enfoque de recoñecemento do dano**

Entender cales son as historias de vida e vinculación das familias coas que traballamos, facilítanos como profesionais manter unha mirada apreciativa, e permítenos axudar as persoas a aumentar a consciencia sobre as súas accións e darlle un novo significado ao que lles pasa, reducindo a súa culpabilidade e aumentando a súa axentividade.

- **Enfoque da parentalidade social**

Este concepto introducido por Barudy é tremendamente lúcido e funcional para entender o que é o exercicio da parentalidade, derivada da constitución real dun sistema de coidados, protección, afecto e seguridade en torno a un neno ou unha nena, que é o que supón a parentalidade e que non sempre se pode proveer dende a parentalidade biolóxica (ligada á procreación e a xestación). Cando este sistema de coidados non se provee dende as figuras biolóxicas, debe aparecer a parentalidade social, articulando un proceso de apoio profesional, para que outras persoas asuman o rol de coidadores e referentes proveendo ese sistema de

coidados, protección e afecto necesario para o desenvolvemento san de nenos e nenas e para a superación das experiencias traumáticas vividas.

2.2 Marco xurídico e competencial

Actualmente o marco normativo xustificativo desta actuación de protección (**PROGRAMA DE ADOPCIÓNS ESPECIAIS**) vén definido por:

A) NIVEL INTERNACIONAL

A **Constitución Española** establece no **seu artigo 39** a obriga dos poderes públicos de asegurar a protección social, económica e xurídica da familia, e en especial dos e das persoas menores de idade, de conformidade cos acordos internacionais que velan polos seus dereitos.

Entre estes acordos e instrumentos internacionais destaca a **Convención sobre os Dereitos do Neno**, da ONU do 20 de novembro de 1989, ratificada o 30 de novembro de 1990 e os seus Protocolos facultativos, e a Resolución (77) 33 de 3 de Novembro de 1977 do Consello de Europa sobre acollida de persoas menores de idade.

Por outra banda, debe destacarse tamén o **Convenio do Consello de Europa, relativo á adopción de menores**, feito en Estrasburgo o 27 de novembro de 2008, ratificado o 5 de agosto de 2010.

Igualmente, a **Carta Europea de Dereitos do Neno**, aprobada polo Parlamento Europeo en 1992 (DOCE nº C 241, do 21 de setembro de 1992), ademais de solicitar aos estados membros que se adhiran sen reservas á Convención sobre os Dereitos do Neno de 1989 (letra D, numeral 2), enumera unha serie de principios que afectan a todos os nenos e nenas da comunidade Europea.

Por outra banda, a **resolución A/RES/64/142 da Asemblea Xeral das Nacións Unidas, o 20 de novembro de 2009**, adopta 167 directrices sobre as modalidades para o coidado alternativo dos nenos e nenas. Estas teñen como obxecto promover a aplicación da CDN e a aplicación

doutras disposicións pertinentes e instrumentos internacionais relativos á protección e ao benestar dos nenos e nenas privados do coidado parental ou en perigo de atoparse nesa situación.

Os **principios básicos**, sobre os que se asintan estas directrices, son a necesidade e a conveniencia; e entre as **principais directrices**, que recollen as modalidades alternativas do coidado dos nenos e nenas están:

- **Directriz 9.b:** a efectos deste proxecto, é o substancial o sub-parágrafo (§ 9.b) das Directrices, ao proporcionar unha lista indicativa do que constitúen as “necesidades especiais”— un termo que é usado en diversos puntos do texto, xeralmente xunto con cuestións relacionadas coa discapacidade e o VIH/SIDA —. As “necesidades especiais” destes nenos non só deben ser tidas en consideración no contexto de todas as avaliacións de necesidades e a resposta, senón que tamén deberían ser obxecto de atención particular, dada a súa vulnerabilidade, en todo o que ás medidas de coidado e protección se refire.
- **Directriz 132:** os nenos e nenas con necesidades especiais, como discapacidades, deberían poder acollerse a un sistema de asistencia apropiado, que entre outras cousas lles permita eludir unha institucionalización innecesaria.

Como peche, debe lembrarse que, en consecuencia, as políticas nacionais deberían garantir que a lexislación, a política e a práctica nacional apoién plenamente a implementación da CDN e doutros instrumentos de dereitos humanos, en particular a Convención sobre os Dereitos das Persoas con Discapacidade.

B) NIVEL ESTATAL

A **Lei Orgánica 1/1996, de Protección Xurídica do Menor e de modificación parcial do Código Civil e da Lei de Axuizamento Civil, e o Código Civil**, coas súas modificacións dadas pola **Lei Orgánica 8/2015, de 22 de xullo** de modificación do sistema de protección á infancia e á adolescencia, reforzando e concretando o interese superior do menor (art. 2) e o dereito fundamental da persoa menor de idade a ser ouvida (art. 9), e, volvendo a cuestións transversais, sen discriminación no exercicio deste dereito por razón da súa discapacidade, tanto no ámbito familiar como en calquera procedemento administrativo ou xudicial en que estea directamente implicado; e pola **Lei 26/2015 de 28 de xullo** de modificación do sistema de protección á infancia

e á adolescencia resaltando a prioridade das medidas familiares fronte ás residenciais (artigo 12) e as modificacións dos artigos 175 a 180 CC en canto á regulación da adopción.

A **Lei 54/2007, do 28 de decembro, de Adopción internacional**, a Lei modificou a regulación da adopción dos artigos 175 a 177 do Código Civil e, entre outras cuestións, regulou tanto os principios xerais de actuación (art. 2) como os principios reitores da actuación administrativa (art. 11), vixentes até o día de hoxe.

A regulación xeral prevista no **Código Civil** complementada con outras **normativas transversais** que contribúen a completar este marco normativo de referencia, en particular en materia de **violencia de xénero** (Lei Orgánica 1/2004, do 28 de decembro, de Medidas de Protección Integral contra a Violencia de Xénero e, en Galicia, Lei 11/2007, do 27 de xullo, galega para a prevención e o tratamento integral da violencia de xénero); **igualdade de homes e mulleres** (Lei Orgánica 3/2007, do 22 de marzo, para a igualdade efectiva de mulleres e homes; e, en Galicia, Lei 7/2004, do 16 de xullo, galega para a igualdade de mulleres e homes); **responsabilidade penal do menor** (Lei orgánica 5/2000, do 12 de xaneiro, reguladora da responsabilidade penal dos menores); **dereitos das persoas de nacionalidade estranxeira** (en especial, Lei Orgánica 4/2000, sobre dereitos e liberdades dos estranxeiros en España e a súa integración social e o seu Real Decreto 557/2011, do 20 de abril, polo que se aproba o Regulamento da Lei Orgánica 4/2000, sobre dereitos e liberdades dos estranxeiros en España e a súa integración social, trala súa reforma pola Lei Orgánica 2/2009, en particular, artigos 185 e ss.); ou **persoas con discapacidade** en especial, Real Decreto Lexislativo 1/2013, do 29 de novembro, polo que se aproba o Texto Refundido da Lei Xeral de dereitos das persoas con discapacidade e da súa inclusión social; e Convención sobre os dereitos das persoas con discapacidade, feito en Nova York o 13 de decembro de 2006, en especial no seu artigo 23, regulando o respecto do fogar e a familia, con indicación expresa de que **"Os Estados Partes asegurarán que os nenos e as nenas con discapacidade teñan os mesmos dereitos con respecto á vida en familia"**.

C) NIVEL AUTONÓMICO: COMUNIDADE AUTÓNOMA DE GALICIA

A Comunidade Autónoma de Galicia dispón de competencia lexislativa propia para establecer un marco normativo no cal se inscriban e teñan cabida o conxunto de actuacións

públicas en materia de apoio á familia e á convivencia en base aos **apartados 23 e 24 do artigo 27 do Estatuto de autonomía de Galicia**.

Nun marco xeral de servizos sociais, a **Lei 2/2006 de 14 de xuño de Dereito civil de Galicia** que establece un desenvolvemento de materias relativas á protección de persoas menores de idade, á adopción e á autotutela; a **Lei 13/2008, de 3 de decembro, de servizos sociais de Galicia** que inclúe dentro dos seus obxectivos dar protección e oportunidades sociais e educativas a persoas menores de idade e a aquelas outras persoas que se atopen en situación de conflito ou de desamparo (art. 3º.c), con participación das entidades prestadoras de servizos sociais (arts. 66 e ss).

A **Lei 3/2011, de 30 de xuño, de apoio á familia e á convivencia de Galicia** que regula o acollemento nos seus arts. 68 e ss. en concordancia coa normativa estatal e coa Lei 2/2006, de 14 de xuño, de dereito civil de Galicia, ademais de reiterar novamente o papel das entidades prestadoras de servizos de atención á infancia e a adolescencia, coa función específica de colaboración nos procesos de acollemento familiar e adopción, así como o apoio e mediación ás familias acolledoras ou adoptantes (art. 96.1.e).

O **Decreto 42/2000, de 7 de xaneiro**, polo que se refunde a normativa reguladora vixente en materia de familia, infancia e adolescencia, e o **Decreto 254/2011, do 23 de decembro**, polo que se regula o réxime de rexistro, autorización, acreditación e a inspección dos servizos sociais en Galicia, completan as referencias básicas no nivel autonómico nesta materia.

3 ÁMBITO TERRITORIAL E PERÍODO DE FUNCIONAMENTO

Este programa desenvolverase en toda a Comunidade Autónoma de Galicia. O período de vixencia do contrato será de 3 anos (1.095 días) desde a formalización do contrato, prevista con data de inicio do 17/12/2020, tal como se establece na letra C do cadro de características do prego de cláusulas administrativas particulares e na memoria explicativa que acompaña aos pregos. O contrato poderá prever unha ou varias prórrogas acordadas polo órgano de contratación.

4 OBXECTO DO PROGRAMA E PERSOAS DESTINATARIAS

4.1 Obxecto do Programa

O obxecto do contrato ao que se dirixe este proxecto técnico é desenvolver o programa de adopcións especiais en Galicia.

Obxectivo xeral do programa:

Promover a adopción de nenos, nenas e adolescentes tutelados/as pola Xunta de Galicia que polas súas características teñen máis dificultades para poder exercer o seu dereito a vivir en familia.

Obxectivos específicos do programa:

- Dar a coñecer e sensibilizar á sociedade acerca dos nenos, nenas e adolescentes que necesitan unha familia adoptiva.
- Formar ás persoas dispostas a adoptar nenos, nenas ou adolescentes con dificultades especiais.
- Apoiar ás familias e ás persoas menores de idade no proceso de integración adoptiva para fortalecer e consolidar o vínculo familiar.

4.2 Persoas destinatarias

- Persoas menores de idade tuteladas pola Xunta de Galicia, que polas súas características teñen máis dificultade para ser adoptadas. A consideración das características especiais determinantes da inclusión das persoas menores de idade neste programa quedará ao criterio do Equipo Técnico do Menor correspondente, podendo en todo caso citarse: adolescentes, grupos de tres ou máis irmáns, nenos e nenas con discapacidade ou enfermidade, e en xeral, aqueles nenos, nenas e adolescentes que presenten calquera outra característica que poida dificultar a adopción.

Enténdese por persoas menores de idade con características especiais aqueles nenos e nenas para os que existe unha maior dificultade de atopar unha familia no programa ordinario de adopción. As situacións que poden afectar ás persoas menores de idade son:

- ser maior de oito anos
 - pertencer a un grupo de irmán
 - padecer algunha enfermidade crónica, ter discapacidade física, psíquica ou sensorial
 - presentar outras características distintas das anteriores que poden condicionar igualmente la adopción
- As persoas que se ofrecen para a adopción ou iniciaron un proceso adoptivo e presentan dispoñibilidade para asumir unha adopción especial.
 - A sociedade galega en xeral, a través das accións e iniciativas de sensibilización.

5 CONTIDO DO PROGRAMA

O contido do programa técnico que presentamos para desenvolver o contrato comprende as actuacións de sensibilización, captación, información, preparación e colaboración na valoración de familias, así como o acompañamento técnico ás familias e aos nenos, nenas e adolescentes durante o período de garda e ata a constitución da adopción.

Resumo das actuacións específicas:

- Desenvolver accións de sensibilización captación e difusión social do programa e a captación de novas familias que aínda non estean incorporadas ao circuíto da adopción.
- Realizar actividades de formación e preparación dirixidas a familias con dispoñibilidade para adoptar persoas menores de idade con necesidades especiais. Esta formación será específica para a adopción de persoas menores de idade con estas características, e polo tanto será complementaria e posterior á levada a cabo polo equipo de adopcións da Dirección Xeral de Familia, Infancia e Dinamización Demográfica.

- Propoñer a selección da familia máis adecuada, de entre as incluídas no programa e declaradas idóneas para a adopción, para un determinado neno, nena ou adolescente ou grupo de irmáns susceptibles de adopción e derivados polo equipo técnico do menor.
- Elaborar un plan de integración para cada familia seleccionada, en colaboración co equipo técnico do menor e o centro ou familia na que resida o neno, nena ou adolescente ou grupo de irmáns.
- Prestar apoio, asesoramento e acompañamento individualizado ás familias no proceso de adopción. Prestarase tanto ás familias que inicien a convivencia adoptiva estando xa incluídas no programa como a aquelas outras que, non estando incluídas anteriormente no programa, sexan derivadas polos equipos técnicos do menor por presentar problemas de convivencia ou preverse especiais dificultades de integración.
- Levar a cabo o seguimento e acompañamento individualizado das persoas menores de idade cando se produza un fracaso na integración familiar adoptiva e deba cesar a convivencia, co obxectivo de minimizar e reparar o dano asociado á ruptura, analizar as causas desta e, se é o caso, prepararlos para unha nova integración.
- Remitirille á Dirección Xeral de Familia, Infancia e Dinamización Demográfica, con carácter anual, unha memoria do desenvolvemento do programa na que se farán constar os seguintes indicadores, que se terán en conta á hora de avaliar a efectividade do programa
 - Familias e persoas menores de idade atendidas, novas incorporacións e baixas no programa ao longo do ano. Perfil dos/as nenos, nenas e adolescentes segundo a súa idade, sexo e as características que determinaron a súa inclusión no programa. No caso das baixas, ademais, motivo da baixa: finalización da necesidade de intervención, abandono, ruptura na integración, etc.
 - Número de integracións iniciadas por parte das familias e/ou persoas menores de idade incluídas no programa.
 - Actividades de difusión levadas a cabo, cuantificadas segundo a súa tipoloxía. Público destinatario.

- Actividades formativas realizadas, número e perfil de persoas destinatarias.
- Actividades de apoio e acompañamento realizadas.
- Recursos persoais e materiais empregados.
- Grao no que se acadaron os obxectivos formulados ao principio do tratamento con xustificación dos criterios de valoración empregados.
- Calquera outra actuación relacionada co proceso de integración familiar dos nenos, nenas e adolescentes e, en todo caso, sempre traballando en coordinación e facilitando toda a información necesaria ao Servizo de Infancia, Familias e Adolescencia.

6 FASES DE DESENVOLVEMENTO DO PROGRAMA E PROCESO DE INTERVENCIÓN

O apoio técnico ao longo de todo o proceso e a preparación das familias adoptantes son factores que favorecen o éxito da adopción.

“(...) Aínda que a adopción existe desde tempos moi antigos, en cada época presenta características específicas, en función das realidades familiares, sociais e xurídicas do momento. Por iso, falar da adopción hoxe obriga a remitirse ás características concretas que na actualidade ten a súa regulación legal, ás características que teñen os nenos e as nenas que están en condicións de ser adoptados, ás características que teñen os homes e as mulleres que queren adoptar, e finalmente, á forma concreta en que os poderes públicos responsables se encargan de harmonizar eses tres elementos. Resulta pouco sorprendente que o conxunto de cambios a que se veu facendo referencia faga reformularse o seu papel ás Administracións implicadas, que ven na necesidade de elaborar un modelo de intervención que vaia máis aló da mera valoración de solicitantes de adopción con criterios tradicionais de avaliación psicolóxica e social. O novo modelo de intervención que aos poucos se vai abrindo paso e consolidando artículase ao redor de cinco elementos fundamentais: a información, a formación e a valoración previas á adopción, o seguimento e o apoio durante o acollemento preadoptivo e a adopción.” Programa de Formación para a Adopción Internacional (Xunta de Andalucía 2012, revisión edición piloto 1999).

A adopción é unha medida que ocupa un lugar destacado entre as alternativas do sistema de protección de infancia, tanto polo seu carácter irrevogable, como polo cambio radical de situación persoal e familiar que implica.

Aínda que a adopción de nenos e nenas por parte de persoas coas que non manteñen relación biolóxica non é algo novo, nos últimos anos adquiriu unha visibilidade e magnitude importantes.

Nos últimos 20 anos, os avances da ciencia en torno ao desenvolvemento cerebral e a afectación do mesmo ante as vivencias temperás de desamparo, apórtanos unha visión mais ampla acerca da complexidade da adopción e nos conduce necesariamente aos profesionais a poñer o foco cada vez mais na necesidade da especialización das familias con ofrecemento adoptivo, mais se temos en conta, que a plasticidade do cerebro permite a reparación e a atención axeitada e o bo trato serán o vehículo necesario para o éxito da mesma. A capacidade para responder ás necesidades dun neno ou dunha nena relaciónanse directamente con ter motivacións axeitadas, expectativas axustadas, flexibilidade, capacidade educativa e adaptabilidade ás circunstancias do neno ou nena. É por iso que o deseño dun programa de adopcións especiais debe de centrar os seus esforzos en capacitar e “especializar” ás familias e acompañar e intervir cando sexa necesario, ao longo de todo o proceso.

Esta complexidade intrínseca da adopción aumenta nos nenos e nenas maiores, con presenza de irmáns ou necesidades especiais dalgún tipo, acendo que para algúns nenos e nenas resulte moito máis difícil atopar familias que para outros. E os perfís das familias que solicitan a adopción cambiaron substancialmente (parellas con problemas de fertilidade, persoas sen parella, parellas con fillos previos, parellas formadas por persoas do mesmo sexo...).

Así, fronte a unha intervención profesional que se atopaba centrada nos procesos de valoración de idoneidade e asignación, este novo escenario da adopción deixou ao descuberto a necesidade de modificar e revisar as accións que viñamos realizando, obrigando a redefinir as actuacións profesionais, engadindo outros aspectos como son: dotar ás persoas solicitantes de información previa á toma de decisión de adoptar, realizar formación para a adopción, realizar seguimentos despois da adopción no caso das adopcións internacionais ou desenvolver servizos de apoio post-adopción.

A continuación móstrase un cadro-resumo das etapas e fases do proceso de divulgación, formación, apoio e intervención no Programa de Adopcións Especiais, que posteriormente se desenvolverá, e que segue o esquema xeral do proceso de intervención utilizado en Fundación Meniños e avalado polo Sistema de Xestión de Calidade, e contén todas as prestacións obxecto do contrato.

Fases do proceso:

FASES	TAREFAS
FASE DE SENSIBILIZACIÓN, DIFUSIÓN E CAPTACIÓN	<ul style="list-style-type: none">• Plan de sensibilización e captación• Recepción da demanda• Captación/incorporación de familias
FASE INFORMATIVA	<ul style="list-style-type: none">• Información a familias• Rexistro de solicitantes de información• Rexistro de solicitantes incorporados ao programa
FASE FORMATIVA	<ul style="list-style-type: none">• Elaboración do Plan de Actuación (PA)• Formación de Familias
FASE DE COLABORACIÓN COA VALORACIÓN PSICOSOCIAL E DECLARACIÓN DE IDONEIDADE	<ul style="list-style-type: none">• Elaboración de informe-proposta sobre a idoneidade da familia• Actualización de informes-propostas petición da Dirección Xeral de Familia

FASE DE PREPARACIÓN DA PERSOA MENOR DE IDADE E AXUSTE/ ACOPLAMENTO	<ul style="list-style-type: none">• Plan de preparación do neno, nena ou adolescente• Proposta de familia• Plan de axuste• Atención Infantil• Intervención con familias
FASE DE SEGUIMIENTO E APOIO	<ul style="list-style-type: none">• Apoio psico-socio-educativo a familias e nenos e nenas• Intervención en crises• Plan de Seguimento trimestral• Informe de incidencias• Informe sobre a evolución da integración da persoa menor de idade (prazo igual ou menor a 2 meses)
FASE DE FINALIZACIÓN	<ul style="list-style-type: none">• Informe final de Entrega (peche do caso)

6.1 Fase de sensibilización, difusión e captación

6.1.1 Contextualización

Os programas de adopcións especiais caracterízanse por supoñer, por parte das familias adoptivas, un importante acto de solidariedade e apoio á infancia. Porén, é unha das modalidades máis descoñecidas pola sociedade en xeral.

É por isto que é moi necesaria a creación de mecanismos e ferramentas para a captación directa de familias que queiran asumir este reto. Pero, ao mesmo tempo, resulta imprescindible e prioritario no deseño da nosa estratexia a sensibilización da poboación sobre a necesidade de implicar a toda a sociedade na protección da infancia, non só en situacións de emerxencia, se non tamén de maneira sostida, converténdonos en motores reais da transformación social.

En resumo, o obxectivo de este plan non debe ser soamente captar familias adoptivas na Comunidade Galega, senón promover a divulgación do programa e isto requirirá a implicación de múltiples actores: familias adoptivas veteranas, persoal da administración, equipos técnicos de Meniños, profesionais de outros medios de comunicación e a sociedade en xeral.

Obxectivos:

- Dar a coñecer na poboación xeral a medida de protección de adopción especial.
- Proporcionar coñecemento á poboación sobre as dificultades dos nenos, nenas e adolescentes que están no sistema de protección e as súas necesidades.
- Sensibilización das familias sobre o seu papel como elemento necesario para a integración familiar dos nenos, nenas e adolescentes en situación de risco ou desprotección.
- Conseguir a incorporación de familias no programa obxecto do contrato. O formato da difusión non debe realizarse a través de campaña senón de accións específicas de sensibilización, información e captación.

6.1.2 Plan de sensibilización, difusión e captación: metodoloxía

Meniños, en caso de ser a entidade adxudicataria, destinará un mínimo do coste total do contrato para a realización de accións de difusión e captación de familias adoptivas (2%).

Presentaremos o plan de sensibilización e captación a fin de que sexa aprobado pola Dirección Xeral de Familia, Infancia e Dinamización Demográfica e poida ser desenvolvido durante toda a vixencia do contrato.

O noso Plan integrará as accións de difusión que terán as seguintes características:

- Transmitirá mensaxes que resalten as necesidades dos nenos, nenas e adolescentes e as capacidades das familias para a satisfacción de ditas necesidades.
- As mensaxes serán sinxelas e claras, sen ocultar as dificultades dos nenos e das nenas, facendo fincapé nos apoios que existen desde a entidade responsable do programa e a Administración.
- Empregaranse todos aqueles medios que poidan ser óptimos e rendibles para a difusión dos programas, incidindo en colectivos sociais vinculados á infancia.
- Fixará obxectivos medibles.
- Contará con sistemas de avaliación e monitorización dos logros acadados.
- En toda acción levada a cabo constará que é un programa promovido pola Xunta de Galicia.

O deseño destas actuacións estará centrado no interese superior do neno, nena ou adolescente e nas características e necesidades das persoas menores de idade que se benefician do programa de Adopción Especial.

O obxectivo da sensibilización neste programa radica na introdución e a difusión da figura da adopción de nenos, nenas e adolescentes con características especiais como un recurso de protección á infancia, a través do cal se proporciona ao neno, nena ou adolescente en situación de desprotección e con necesidades especiais, a posibilidade de crecer e vivir nunha familia que lle proporcione estabilidade e afectividade para desenvolverse de maneira adecuada. A sensibilización prepara o terreo, informa e aclara dúbidas, é o primeiro paso imprescindible para pasar á fase de captación.

Tendo en conta todo o anteriormente exposto, comezamos a expor ao público destinatario, as accións e os materiais contemplados no noso Plan de sensibilización e captación.

Público potencial destinatario:

Coñecemos que as accións exitosas son aquelas que se dirixen a toda a comunidade e que conseguen establecer relacións con múltiples grupos da mesma. Neste sentido, a nosa prioridade será chegar á comunidade galega, en xeral, como público obxectivo do noso plan, tendo en conta a particularidade do territorio galego. Pero enfocaremonos especialmente a persoas entre 30-50 anos, que consideramos poden reunir os requisitos fixados por lei para ser potenciais familias adoptantes.

Formarán parte do noso público obxectivo, ademais, os profesionais e responsables das administracións coas que nos relacionamos; as familias adoptantes veteranas; as entidades de acción social vencelladas á infancia, outros colectivos sociais relacionados con infancia e familia, e as persoas profesionais dos medios de comunicación, sendo moi conscientes da necesidade de implicar completamente a estes últimos, dos medios estatais, rexionais e/ou locais, á hora de estender a mensaxe de solidariedade coa infancia en situación de dificultade social e a medida de adopcións especiais en particular.

Canles utilizadas para chegar ao público destinatario:

Canles de distribución para chegar ao público potencial destinatario de forma máis directa:

- Centros de saúde.
- Centros sociais e culturais.
- ANPAS.
- Colexios oficiais profesionais.
- Rede de Farmacias.
- Colectivos sociais vencellados á infancia e ás familias.
- Profesionais vencellados á infancia.
- Asociacións de veciños e asociacións rurais.
- Bibliotecas.

Canles de divulgación a través dos Medios de Comunicación:

En xeral o método máis utilizado para atraer potenciais familias adoptivas é o uso dos medios de comunicación xeralistas (anuncios en prensa, radio ou televisión) e a distribución do material nos diferentes escenarios da comunidade considerados clave. Na actualidade co avance tecnolóxico que supuxo a creación de redes sociais, é crucial considerar as posibilidades destas como vías de difusión, como xa mencionamos. Meniños conta con moitos seguidores e estamos a crear comunidade ao redor da protección á Infancia co cal contamos cun público especialmente sensibilizado e interesado nestas temáticas, o que garante maior impacto.

Un aspecto fundamental en canto ao método, é a divulgación máis concreta e próxima aos diferentes grupos poboacionais que se identificaron como claves no ámbito xeográfico onde vaiamos desenvolver as accións de difusión: charlas, conferencias, grupos de traballo.

Son moitas as investigacións que poñen de relevo que son as propias familias adoptivas o elemento principal de captación, é dicir, o chamado “boca a boca” sería o procedemento de captación por excelencia (Clarke, 2006; Triseolitis, Borland e Hill, 2000). Promoverase por tanto a implicación das propias familias nas accións de difusión de este programa, de este xeito as familias que xa adoptaran no programa poderán participar a través de testemuñas ou entrevistas.

Tendo en conta todo isto utilizaremos as seguintes canles:

- Prensa escrita tradicional: módulos de publicidade en xornais de tirada autonómica.
- Radio: cuñas publicitarias como mínimo en radios galegas (Radio Galega).
- Prensa dixital: banners na sección principal de xornais dixitais (La Voz de Galicia, Faro de Vigo, e similares) que contan cun maior número de visitas.
- Páxinas web e blog.
- Redes sociais: Twitter, Facebook, Instagram, Youtube.

Os medios foron escollidos pola súa popularidade e aceptación na nosa Comunidade. Ademais, o perfil da súa audiencia (principalmente persoas de entre 30 e 45 anos, e cunha renda media) parécenos especialmente interesante como público obxecto deste plan.

Audiencias aproximadas medios:

- Radio Galega: ao redor de 143.000 oíntes.
- La Voz de Galicia: ao redor de 500.000 lectores.
- Faro de Vigo: ao redor de 304.000 lectores.

Canles propias da nosa entidade: redes sociais, web e blog: Meniños conta con moitos seguidores e estamos a crear comunidade ao redor da protección á Infancia co cal contamos cun público especialmente sensibilizado e interesado nestas temáticas, o que garante maior impacto.

- Twitter: 3.798 seguidores.
- Facebook: 6.431 seguidores.
- Instagram: 1.059 seguidores.
- Web Meniños: ao redor de 75.000 páxinas visitadas anuais.
- Blog: ao redor de 16.000 páxinas visitadas anuais.

Actualmente o Programa de Adopcións Especiais de Galicia conta cun espazo propio dentro da web da Fundación Meniños onde se recolle amplamente información xeral referida ás adopcións, eventos e materiais de difusión, así como todo o contido do programa.

https://www.meninos.org/servicio_acogimientos_adopciones_es.html

Materiais de sensibilización, difusión e captación:

Utilizaranse diversos recursos materiais en función das canles expostas antes:

- Guías, folletos informativos e documentos divulgativos en formato impreso e dixital, debidamente elaborados con mensaxes claras, precisas, e que estea debidamente identificada a entidade ou entidades responsables, para xerar confianza. Hai estudos que demostran que as mensaxes de captación máis adecuadas son os que reproducen unha idea positiva do rol da persoa adoptante e salientan a idea do traballo en equipo xunto con todos os profesionais implicados na medida (Do Val, 2010).
- Material visual: infografías, vídeos, posts, ... para transmitir experiencias reais, contando coa implicación das propias familias adoptivas na difusión, reflexións, e mensaxes máis sinxelos, dirixidos ás redes sociais
- Banners e reportaxes para insertar en medios de comunicación.

En todo tipo de material ou acción divulgativa que se leve a cabo sinalarase expresamente que se trata dun programa da Xunta de Galicia, e farase figurar o seu logotipo. Todos os materiais que se empreguen deberán contar coa aprobación previa da Dirección Xeral de Familia, Infancia e Dinamización Demográfica, e en todos eles constará que o programa é un programa promovido pola Xunta de Galicia.

As accións de sensibilización e difusión:

- Notas de prensa.
- Edición e distribución de materiais (folletos e carteis).
- Dispoñibilidade de espazo web específico..
- Entradas informativas periódicas no blog durante a duración do contrato.
- Difusión continua a través das redes sociais (Facebook, Twitter, Instagram) durante a duración do contrato.
- Envíos de mailing a grupos de interese: movemento asociativo, colectivos sociais vinculados con infancia, profesionais de ámbitos relacionados coas familias e a infancia e outras institucións públicas e privadas que se consideren de interese.
- Información telefónica a familias interesadas.
- Reunións informativas á sociedade en xeral e a colectivos específicos.
- Insercións publicitarias en prensa, radio e medios dixitais.

O plan estará vixente e permanentemente actualizado durante toda a vixencia do contrato.

- Sitio web activo.
- Información en redes sociais e blog.
- Envío de materiais a destinatarios clave.
- Reunións informativas con carácter bimensual dirixidas a persoas ou familias interesadas, así como profesionais de diferentes eidos relacionados coa infancia e familia.

Cadro de control das accións do Plan de Sensibilización e Captación

OBXECTIVOS	ACTIVIDADES	INDICADORES
1.- Sensibilizar ás familias sobre o seu papel como elemento necesario para a integración dos nenos, nenas e adolescentes en situación de risco e/ou desprotección.	1.1.- Deseño e difusión dos materiais de sensibilización e captación de familias.	Plan de sensibilización e captación presentado e aprobado pola Dirección Xeral de Familia, Infancia e Dinamización Demográfica. Folletos e cartelería producido (500 carteis e 3.000 dípticos informativos)
2.- Conseguir a incorporación das familias galegas ao Programa de adopcións especiais.	2.1.- Disponibilidade de espazo web para centralizar a información e a recepción da demanda de familias. Xeración de tráfico nas redes sociais.	Contabilización de visitas ao espazo web. Rexistro de interaccións en redes sociais sobre o Programa de adopcións especiais.
	2.2.- Envío de material comunicativo e divulgativo.	1.300 institucións locais, provinciais e autonómicas, asociacións e outras entidades reciben e difunden o material.
	2.3.- Deseño material gráfico para insercións en medios de comunicación escritos e banners en medios de comunicación dixitais.	Un banner para web e módulos para os diversos medios.
	2.4.- Contacto mensual con diversos medios de comunicación para asegurar aparicións en	Insercións verificadas nos dous diarios de maior difusión en Galicia: La Voz de Galicia e O Faro de Vigo,

	prensa escrita, dixital, radio e TV.	nas súas webs e nun terceiro diario electrónico. Cuñas na Radio galega.
	2.5.- Comunicación 2.0 diariamente en conexión con espazo web.	Información continua nas redes sociais de Fundación Meniños (con máis de 11.000 seguidores), durante todo o período de contratación.
	2.6.- Reunións informativas grupais sobre o Programa coas persoas interesadas. Información telefónica ou por correo electrónico.	Organizar reunións bimensuais. Todas as demandas de información son atendidas.
3.- Incorporar medidores eficaces dos logros alcanzados e crear un banco de datos heteroxéneo para contacto permanente.	3.1.- Avaliación intermedia da incidencia das accións e unha avaliación final (6 meses despois da súa implementación).	Rexistro do número de chamadas recibidas. Rexistro de reunións informativas Clipping das informacións publicadas en MMCC.

6.2 Fase Informativa

6.2.1 Obxectivos

Obxectivos xerais

- Facilitar ás persoas interesadas información xeral sobre o programa de adopcións especiais e as medidas de protección da Comunidade Autónoma.
- Informar sobre os aspectos legais, obxectivos e características do programa, así como as funcións, dereitos e obrigacións das partes implicadas no prazo máis breve posible.

Obxectivos específicos:

- Facilitar aos interesados o material gráfico específico deste programa.

- Proporcionar información a persoas e familias pertencentes aos programas de acollemento familiar e adopción
- Levar un rexistro detallado de todas as persoas solicitantes de información e as solicitantes incluídas no programa. Farase constar respecto a elas: información, data da solicitude e data e modo en que se proporcionou a información. O devandito rexistro deberá facilitarse á Dirección Xeral de Familia, Infancia e Dinamización Demográfica cada tres meses.
- Proporcionar ás persoas interesadas que se dirixiron de forma directa a esta fase do programa a información necesaria para que tramiten un expediente de adopción na nosa Comunidade Autónoma.

6.2.2 Metodoloxía

- As persoas interesadas poderán dirixirse á entidade adxudicataria, ben de forma directa ou a través da Dirección Xeral de Familia, Infancia e Dinamización Demográfica (xefaturas territoriais).
- A información facilitarase mediante sesións grupais ou de forma individual, no prazo máis breve posible ao momento de solicitala.
- Representantes da Dirección Xeral de Familia, Infancia e Dinamización Demográfica e das xefaturas territoriais poderán asistir e participar nas sesións informativas que se celebren, se isto se considera necesario.

A información poderá facilitarse ás persoas interesadas a través de:

- **Informativas telefónicas ou a través de correo electrónico:** Ofrecerase ás familias unha breve información sobre a entidade encargada do programa e sobre o programa de adopción de nenos e nenas con necesidades especiais. Nestes contactos telefónicos, invítase ás familias a unha sesión informativa presencial na que concretar máis a información.

- **Informativas presenciais:** información en profundidade sobre a entidade encargada do programa e sobre o programa (características dos nenos e nenas susceptibles de adopción, información sobre o proceso de formación, asignación, seguimento e peche, sobre o apoio técnico durante todo o proceso adoptivo e o papel da Administración e das entidades colaboradoras). Explórase a motivación e o encaixe co seu proxecto de adopción.
- **Informativas grupais:** dáse información máis detallada do programa e do proceso de formación, apoio e seguimento. Tamén se da información das características e perfís dos casos.

Recepción da demanda

Tan importante como o deseño do plan de sensibilización e captación resulta o procedemento de recepción das chamadas ou visitas na fase informativa. É imprescindible contar cun bo servizo de recepción que permita informar adecuadamente sobre o programa, devolver e completar a información coa amplitude e profundidade necesaria, rexistrar os datos principais e sobre todo saber transmitir, nese primeiro contacto, a consideración e a valoración dese ofrecemento, para que as familias se sentan debidamente atendidas e informadas. É imprescindible un contacto de calidade que combine a información co trato adecuado.

Cando una persoa potencial adoptante decide dar o paso de chamar para pedir máis información é moi probable que non teña unha idea clara de se quere seguir adiante co proceso. A mestura de sentimentos e expectativas caracteriza eses primeiros contactos (Hoffman, 1998); por iso é esencial que a persoa que realiza a primeira atención sexa especialmente sensible e reciba unha formación específica. Neste sentido, Clarke (2007) sostén que o máis valorado por unha familia nos primeiros momentos é o tipo de contacto, a calidade da información que recibe e o trato do persoal do programa. Terase en conta que desde o primeiro contacto, a persoa se vaia formando unha idea do programa de adopción de nenos, nenas e adolescentes con necesidades especiais a través da información que lle ofrecen e a persoa que a atende. Todo iso influirá na decisión de seguir co proceso ou abandonar (Clarke, 2007).

A importancia dos primeiros contactos foi posta de manifesto por Keogh e Stvensson (1999), The Fostering Network (Clarke, 2007) destacou unha serie de factores que condicionan unha experiencia positiva durante a primeira consulta informativa:

- Poder falar cunha persoa amable e ben informada (non un servizo de resposta telefónica automatizada).
- Saber quen é a persoa que se atopa ao outro lado do teléfono (nome e posto dentro do programa de adopción de nenos, nenas e adolescentes con necesidades especiais).
- Recibir unha correcta explicación de por que o programa de adopcións necesita coñecer certos datos sobre a súa familia e que se vai a facer con esa información.
- Ser atendido por unha persoa con boas habilidades comunicativas e que lle permita realizar todas as preguntas que lle xurdan.
- Recibir unha clara exposición dos pasos que tería que seguir en caso de incorporarse ao programa.
- Facerlles saber que se valora moito a súa chamada e que se lles volverá a contactar cando reciban a información.

É importante facilitar ás persoas potenciais interesadas a forma de manterse en contacto co programa, asegurando que os detalles para contactar son os mesmos en todas as formas de publicidade empregadas. Tamén é positivo que a persoa que ofrece a primeira información a unha familia estea dispoñible para futuras aclaracións.

6.3 Fase formativa

O Plan de Formación está dirixido a familias ou persoas solicitantes de adopción de nenos, nenas ou adolescentes con necesidades especiais.

Tendo en conta que a adopción, e en particular a adopción de nenos e nenas con necesidades especiais, considérase un recurso complexo do sistema de protección, estímase necesaria unha

formación específica previa a que a potencial familia responsabilícese dunha adopción.

Dita formación favorece un espazo de reflexión que ademais permite potenciar factores de protección e diminuír factores de risco, co fin de previr dificultades específicas posteriores durante o proceso adoptivo. Neste sentido, prepárase ás familias sobre aspectos relativos á adopción foméntase o desenvolvemento das súas capacidades para dar resposta ás necesidades de cada neno, nena e/ou adolescente concreto. Coa creación de devandito espazo preténdese apoiar ás familias na toma de decisións en relación ao proceso de adopción e ao seu ofrecemento.

Así, unha vez que a familia solicitante ten realizada a sesión informativa, e quere continuar co proceso de adopción, pasará a fase de esta formación específica. Neste punto é preciso sinalar que as persoas que desexen acudir a dita formación deberán ter completado a fase informativa e formativa que se require para iniciar un expediente de adopción en Galicia.

6.3.1 Obxectivos

Obxectivo xeral:

- Preparar especificamente ás persoas que se ofrecen para unha adopción especial.

Obxectivos específicos:

- Facilitar ás persoas solicitantes a maduración do seu ofrecemento e o axuste da súa demanda á realidade de forma que poidan valorar as súas propias expectativas, motivacións e capacidades.
- Desenvolver competencias nas familias para afrontar as necesidades dos nenos nenas e adolescentes, comprendendo a dinámica que deu lugar a situación destes.
- Dotalas de estratexias de afrontamento que lles permitan abordar con probabilidades de éxito as problemáticas que se poden presentar.
- Coñecer o papel da familia adoptiva e da familia biolóxica, para, no caso de ser posible e necesario, situar en contexto as necesidades o neno, nena ou adolescente.

- Coñecer as competencias e funcións do persoal técnico, tanto da entidade adxudicataria como dos servizos de protección.
- De proceder, preparar á familia e ao neno, nenas ou adolescente para o cesamento da garda con fins de adopción, e establecer as pautas necesarias para unha boa despedida, no caso de darse.

O contido do curso de formación que propoñemos é de elaboración propia da Fundación Meniños. Empregamos bibliografía diversa totalmente actualizada, con artigos e libros de autores coma Jesús Palacios, Pere Amorós, Ana Berástegui, Jorge Barudy, Marjorie Dantagnan, José Luis Marrodán, Montserrat Lapastora, Rafael Palacios ou Beatriz Sanromán. Tamén manuais doutras comunidades autónomas coma o “Programa de Formación para la Adopción Nacional” da Junta de Andalucía ou o “Programa para a Formación de Familias Adoptivas” elaborado para a Junta de Castilla e León.

A finalidade da formación é promover e aliñar as capacidades e competencias parentais, motivacións e expectativas das persoas adoptantes cos retos que conleva o proceso adoptivo. Prestamos especial atención á formación sobre as capacidades parentais fundamentais desenvolvida por Barudy nos manuais “*Los desafíos invisibles de ser madre o padre*” y “*Los buenos tratos a la infancia*” e adaptada por Fundación Meniños para este plan formativo

6.3.2 Metodoloxía

Fundación Meniños, en caso de ser a entidade adxudicataria, desenvolverá cursos de formación grupais, desde un modelo interactivo e participativo, favorecendo a interacción, a reflexión e o traballo en grupo de todas as persoas participantes, que á súa vez lles proporcione mecanismos de reflexión e maduración sobre a súa decisión, e realizarse con carácter previo á fase final de valoración da idoneidade.

Utilizarase metodoloxía activa e participativa, que, apoiada na exposición das técnicas, facilite a participación, reflexión e traballo de grupo das persoas participantes, estimulando as dinámicas de grupo e a discusión guiada.

Para levar a cabo a formación apoiarémonos en recursos audiovisuais e dinámicas de grupo conducidas polo profesional que facilite a participación.

En todo caso, os contidos formativos deberán ser aprobados pola Dirección Xeral de Familia e Inclusión que, poderá introducir modificacións no Programa de Formación ou impartir instrucións sobre o contido, organización e técnicas formativas empregadas, e versarán tanto sobre a adopción, como sobre as características e necesidades especiais dos nenos, nenas e adolescentes incluídos no Programa.

Así, os contidos incluírán entre outros :

- Necesidades específicas dos nenos, nenas e adolescentes segundo as características que determinan a súa inclusión no programa: adolescentes, grupos de irmáns, persoas con discapacidade física, psíquica ou sensorial, persoas con enfermidades crónicas.
- Implicacións das diferenzas e tratamento educativo destas.
- Dificultades do proceso de integración adoptiva de nenos, nenas e adolescentes con esta características.
- Recursos para o afrontamento e resposta ás devanditas necesidades e que contribúan a facilitar o proceso adoptivo.
- As expectativas cara a adopción.
- A motivación para a adopción.
- O axuste e adaptación no proceso adoptivo.
- A creación do vínculo afectivo.
- O tratamento da historia persoal.
- A revelación e as orixes na adopción.

Procedemento para a implantación da formación:

- Admitirase aos cursos de formación unicamente a aquelas persoas que xa reciben información na fase previa e formulasen solicitude escrita de participación no programa o que dará lugar á apertura do correspondente expediente nos Servizos

Territoriais de Protección de Menores.

- Realizarase unha información e formación expresa destinada ás persoas e/ou familias pertencentes aos programas de adopción.
- Esta circunstancia acreditarase mediante o rexistro detallado de todas as persoas solicitantes de información, que recollerá as datas de solicitude e derivación.
- Organizaranse as sesións grupais de formación, procurando que estean formadas por un número de 8 persoas. Se non fose posible acadar ese número de persoas participantes, incorporaranse á sesión familias adoptantes doutros programas (adopción nacional e adopción internacional), ao obxecto de potenciar o funcionamento do novo grupo e crear sinerxías entre eles.
- Se as persoas solicitantes fosen parella de feito ou matrimonio, requirirase en todo o proceso formativo a presenza activa dos dous membros da parella, podendo ausentarse ata un 15% do total das horas de formación con causa xustificada.
- Concluída a fase de formación, entregárase ás persoas solicitantes de adopción a certificación acreditativa de efectuar a fase informativa e a formativa, na que conste o número de horas e sesións desenvolvidas. Esta certificación e un informe de cada familia deberá facilitarse tamén á Dirección Xeral de Familia, Infancia e Dinamización demográfica.
- Considérase válida a formación xa certificada para acceder dun programa de adopción a outro diferente, sendo a Dirección Xeral de Familia, Infancia e Dinamización Demográfica a que realizará unha proposta da sesión ou sesións que considere convinte impartir para completar a súa formación no novo programa.
- Dado que o obxectivo da adopción é proporcionar ao neno, nena ou adolescente un fogar alternativo estable con figuras adultas que asuman o rol parental de xeito total e definitivo, os requerimentos e variables a ter en conta considéranse comúns aos programas de adopción nacional e internacional, polo que será posible simultanear a permanencia neles.
- Ao final da formación dispoñemos e entregaremos á Dirección Xeral de Familia, Infancia e Dinamización Demográfica os seguintes rexistros: rexistro de persoas solicitantes de información con data de solicitude e de derivación de cada unha, rexistro de familias formadas e lugar onde se realizou a formación, certificacións

acreditativas de efectuar a fase informativa e formativa na que consten número de horas e nº de sesións desenvolvida e cuestionarios de avaliación da formación recibida por cada persoa formada.

6.3.3 Duración, temporalización e distribución xeográfica das accións

- Os cursos de formación, estarán organizados en 4 módulos cunha duración de 4 horas cada un deles (16 horas en total).
- Distribución xeográfica: Meniños dispón de 6 locais para poder desenvolver as accións formativas (2 na provincia de A Coruña, 2 na provincia de Pontevedra (Vigo e Pontevedra), 1 en Lugo e 1 en Ourense) o cal permitiranos realizar a formación en función do lugar de residencia das familias, facilitando o local mais próximo ás súas residencias.
- Ofrecerase a formación en horarios e datas que faciliten o acceso das persoas solicitantes. E farase calquera outra adaptación en tempos e lugares que favoreza a participación das persoas solicitantes.
- Ofrecerase a opción de realizar formación online se as circunstancias sociosanitarias non permiten reunir ao grupo.

6.3.4 Recursos materiais:

- Plan de Formación.
- Folletos divulgativos.
- Guía de recursos e trámites para familias adoptivas (elaboración propia).
- Material audio visual (vídeos didácticos, cortos, filmografía, entrevistas a familias adoptivas).
- Material didáctico (dinámicas interactivas predeseñadas para as distintas fases do proceso formativo).
- Salas de formación nas catro provincias.
- Material funxible: Proxector e ordenadores.
- Cuestionarios de avaliación da formación.
- A formación será dirixida polo equipo técnico do Programa co soporte de persoal técnico de Meniños especializado en Adopcións Especiais e intervención familiar.

6.3.5 Contidos das accións formativas

1ª SESIÓN. BUSCANDO NA MOCHILA.

Obxectivos:

- Poñer en común de en que punto está cada familia no proceso (expectativas, dúbidas, preocupacións, etc.)
- Traballar as expectativas e a motivación de cara a adopción.
- Comprender o dano dos nenos e nenas e como os afecta e o manifestan (externa o internamente).
- Explicar a partir do coñecemento e recoñecemento do dano de porque teñen que adaptar o xeito de relacionarse cunha nena ou neno nestas circunstancias.
- Proporcionar pautas sobre como actuar ao respecto. Traballo / experiencia sobre como o farían eles mesmos.

Contidos:

- Presentación da sesión e presentación das familias.
- Expectativas e motivación de cara a adopción.
- Coñecemento do dano.
- Dó.
- Comportamentos aprendidos.
- Falta de estimulación: consecuencias sobre o desenvolvemento neurolóxico.
- Memorias traumáticas.
- Apego danado.
- Resiliencia.

Metodoloxía:

Utilizaranse as seguintes dinámicas: unha primeira **dinámica de presentación** coa finalidade de que as persoas participantes se coñezan.

Nunha segunda dinámica realizarase unha **posta en común** co obxectivo de coñecer e compartir en que punto do proceso está cada familia, expectativas, dúbidas, inquietudes, etc.

Na terceira **dinámica “¿Que hai na mochila?”** a finalidade será comprender e reflexionar sobre as consecuencias da historia de vida nos nenos e nenas ou a relación entre estas vivencias e a súa maneira de manifestarse. Traballaranse as distintas formas de manifestarse as emocións

Nesta sesión usaranse dous vídeos, no primeiro vídeo documental, tras a visualización do vídeo traballaranse para favorecer a reflexión de como poden acompañar os seus fillos e fillas en momentos de dó. No segundo vídeo o obxectivo é ilustrar de forma visual as memorias traumáticas e como estas poden afectar o comportamento dos nenos e nena, tras esta visualización recolleranse as achegas das familias.

Para favorecer aínda mais a participación e poder coñecer mellor as familias e o seu pensar, intercalaranse o longo de toda a sesión preguntas de reflexión relacionadas cos contidos explicados e visionados, que as familias poderán poñer en común

2ª SESIÓN: A TAREFA DE EDUCAR

Obxectivos:

- Reflexionar e traballar sobre a integración e posterior adaptación do neno ou nena na familia.
- Afondar na creación do vínculo afectivo.
- Identificar circunstancias conflitivas ou comportamentos problemáticos dos nenos e nenas.
- Analizar estratexias educativas útiles para comportamentos difíciles.

Contidos:

- Como educamos?
- Que xera as situacións de conflito ou os comportamentos non apropiados nos nenos e nenas que sufriron dano.
- Reaccións dos nenos e nenas.
- Que facer nas situacións de crise.

- Experiencias de familias adoptivas.
- O que nunca se debería facer e o que si.
- Vinculación afectiva.

Metodoloxía:

Na segunda sesión usaranse as seguintes dinámicas: **unha primeira presentación de vídeos sobre experiencias de familias que xa adoptaron**, a finalidade é que as persoas participantes detecten as situacións problemáticas e as estratexias que usaron para abordalas as familias dos vídeos e ademais estimular e suxerir as súas propias solucións creativas.

De novo, usando como soporte **un vídeo de animación**, traballaremos coas familias co obxectivo de fomentar unha interpretación máis empática do que lles ocorre os nenos e nenas cando exhiben determinadas conductas. Asemade e neste sentido, traballarase como falar cos nenos e nenas do noso estado interno, e sobre como traballar e promover a función reflexiva dos nenos e nenas, por exemplo facendo uso do linguaxe espello.

Nunha terceira dinámica presentarase **casos prácticos** coa finalidade de que as persoas participantes, a partires do aprendido ata o momento, deseñen estratexias propias adecuadas as necesidades dos nenos e nenas que poidan haber sufrido dano ao longo da súa historia de vida.

Para favorecer aínda mais a participación e poder coñecer mellor as familias e o seu pensar, Intercalaranse o longo de toda a sesión, preguntas que estimulen a reflexión, relacionadas cos contidos da sesión, que as familias poderán poñer en común

3ª SESIÓN: MIRANDO CARA ADIANTE

Obxectivos:

- Tomar conciencia da importancia e responsabilidade de manter a confidencialidade sobre o que sabemos sobre o neno e a súa familia.
- Coñecer as reaccións das demais persoas (familiares, amigos, veciñas e veciños) antes da chegada dun neno ou nena e saber como reaccionar con eles.
- Aprender a comunicar situacións dolorosas.
- Traballar a historia de vida.
- Reflexionar sobre os cambios que se producirán como consecuencia dunha adopción

especial a nivel persoal, familiar e ambiental.

- Identificar os recursos e soportes dispoñibles no contorno e as axudas específicas dos recursos máis próximos: familia extensa, amigos, comunidade.

Contidos:

- As reaccións doutras persoas ante a adopción.
- Posibles rexeitamentos dentro da familia.
- Rexeitamentos ou comentarios feitos por outras persoas.
- Adaptación no proceso adoptivo.
- Falar sobre “asuntos delicados”.
- Comunicación sobre a adopción.
- Cando falar?. A comunicación como proceso.
- Como falar?.
- Bases da comunicación entra pais, nais, fillos e fillas.
- O tratamento da historia de vida.
- A revelación e as orixes na adopción.

Metodoloxía:

Nesta sesión utilizaranse as seguintes dinámicas: a primeira dinámica utiliza un guión de preguntas co obxectivo promover a reflexión das familias sobre o momento no que coñecen o neno ou nena que vai ser o seu fillo ou filla, así como a súa chegada a casa, a fin de que empaticen coa situación e poidan atopar as estratexias máis axeitadas para poder axudarlles nas súas expectativas, pensamentos e conductas.

Na dinámica **“Reacción dos outros”** temos o obxectivo de que as persoas participantes poidan experimentar dunha forma vivencia os sentimentos dos nenos e nenas ante as reaccións do entorno cara a súa condición adoptiva. Deste xeito aportaremos estratexias educativas facilitadoras da comunicación ao entorno, por parte dos nenos e nenas, do seu status adoptivo.

De novo nesta sesión usaremos **vídeos sobre experiencias de familias** a fin de ilustrar o exposto teoricamente, e ademais así estimular e fomentar a interacción e o debate entre as persoas participantes.

Presentaremos casos nos que apareza información difícil de transmitirllle ao fillo ou filla, coa finalidade de que as familias reflexionen e elixan e deseñen o xeito en que transmitirían esta información aos nenos e nenas.

Para favorecer aínda mais a participación e poder coñecer mellor as familias e o seu pensar, Intercalaranse o longo de toda a sesión, preguntas de reflexión relacionadas cos contidos da mesma que as familias poderán poñer en común

4ª SESIÓN: NECESIDADES ESPECIAIS: RECOÑECENDO E ACEPTANDO AS DIFERENZAS

Obxectivos:

- Afondar en ideas e mitos sobre a adopción de nenos e nenas con discapacidade sensorial, física e psicolóxica e informar sobre os recursos existentes.
- Coñecer as implicacións das adopcións de nenos e adolescentes maiores.
- Coñecer as características psicoeducativas de nenos e nenas con discapacidade física, psíquica ou sensorial.

Contidos:

- Por que falamos de necesidades especiais?
- Necesidades específicas dunha adopción de un neno ou nena con en función da idade, atendendo ás particularidades dos nenos e nenas maiores de 8 anos e Adolescentes.
- Necesidades específicas dunha adopción de grupos de irmáns.
- Necesidades específicas dunha adopción de un neno ou nena con enfermidade crónica.
- Necesidades específicas dunha adopción de un neno ou nena con diversidade funcional.
- Necesidades específicas dunha adopción de un neno ou nena con retraso na maduración.
- Necesidades específicas dunha adopción de un neno ou nena con TEA.
- Necesidades específicas dunha adopción de un neno ou nena diagnosticado con TDAH.

Metodoloxía:

Para esta cuarta sesión contamos coas seguintes dinámicas: **a dinámica “etiquetas”** coa finalidade de axudar ás familias a comprender, de forma vivencial, como podemos contribuír a difundir prexuízos ao usar xeneralizacións.

A continuación, usaremos **vídeos que ilustren experiencias de familias con adopcións de nenos e nenas con cada unha das características dos nenos e nenas que son susceptibles de estar no programa**(nenos e nenas maiores, grupo de irmáns, nenos e nenas con discapacidade, etc.)

Na dinámica **“desmontando mitos”** analizaranse os mitos e falsas crenzas que existen ao redor da discapacidade.

Na última dinámica do noso programa formativo traballaremos sobre o **autocoidado das persoas participantes como parte necesaria da crianza**, a finalidade é dotar ás familias sobre novas estratexias de afrontamento ante novas posibles realidades que puideran darse no momento da integración e adaptación dun neno ou nena ao seu fogar.

Como nas sesións anteriores, para favorecer aínda mais a participación e poder coñecer mellor ás familias e o seu modo de pensar, intercalaranse ao longo de toda a sesión preguntas de reflexión relacionadas cos contidos da mesma que facilite a posta en común.

6.4 Fase de colaboración na valoración psicosocial e declaración de idoneidade

6.4.1 Obxectivos

Obxectivos xerais:

- Colaborar cos Equipos Técnicos das Xefaturas Territoriais na determinación acerca da idoneidade dunha familia para a adopción especial, en función das súas características e competencias, así como en función do proxecto concreto que teñen exposto. (Enténdese por idoneidade a capacidade, aptitude, expectativas e motivación idóneas para exercer a responsabilidade parental atendendo ás necesidades da persoa menor de idade e para asumir as peculiaridades, consecuencias e responsabilidade que comporta a adopción.)

- Asegurar a capacidade das persoas que se ofrecen para a adopción para responder e atender as necesidades físicas, emocionais, sociais e educativas dos nenos, nenas e adolescentes que poden ser adoptados.

Obxectivos específicos:

- Valorar os apoios que poden necesitar para realizar con garantías a adopción.
- Realizar un prognóstico sobre as competencias da familia para facer fronte aos retos e esixencias que expoñen a adopción da medida de protección derivada das necesidades do neno ou nenas.

6.4.2 Metodoloxía

Unha vez que se emitiu o certificado de formación, propoñerase á Xefatura Territorial, o paso da familia á fase de valoración da idoneidade.

Fundación Meniños, en caso de ser a entidade adxudicataria, realizará un informe-proposta acerca da valoración da idoneidade da familia para ser considerada no proceso de valoración do programa de adopcións especiais.

A intervención profesional centrarase en lograr un coñecemento real das condicións, competencias e aptitudes dos solicitantes para a atención das necesidades dos nenos, nenas ou adolescentes en concreto, así como os apoios necesarios para fortalecer á familia. Neste sentido enténdese por competencia, a capacidade, as estratexias educativas e a motivación adecuadas para exercer a responsabilidade parental atendendo ás necesidades específicas da persoa menor ou persoas menores de idade a adoptar na asunción parental das súas peculiaridades así como das consecuencias e responsabilidades que iso comporta.

Fundación Meniños, se resulta elixida como entidade adxudicataria, traballará coas familias solicitantes de adopción, de cara a ter un coñecemento detallado e extenso sobre as características persoais dos solicitantes, expectativas, motivacións, circunstancias socioeconómicas, competencias educativas, contorna familiar, social, actitudes e expectativas.

Determinará a dispoñibilidade dos solicitantes respecto ao proxecto concreto, en función das características do neno, nena ou adolescente que poden e queren asumir, o seu proceso de información-valoración debe estar orientado a facer o prognóstico coa maior certeza posible.

A avaliación técnica realizarase a través de entrevistas desenvoltas polas técnicas do Programa de Adopcións Especias, unha psicóloga e unha traballadora social, que analizarán criterios de idoneidade das familias e realizarán como mínimo unha visita ao domicilio das persoas solicitantes.

Unha vez estean traballados eses aspectos, Fundación Meniños emitirá o correspondente informe-proposta de acordo coas prescricións que determinen as Xefaturas Territoriais, e/ou a Dirección Xeral de Familia, Infancia y Dinamización Demográfica achegando os documentos que se requiran complementariamente.

Nos casos de que a Dirección Xeral de Familia, Infancia e Dinamización Demográfica o requira, as técnicas do Programa de Adopcións Especiais actualizarán o informe-proposta de valoración de idoneidade, facendo constar se é necesario a emisión dun novo informe psicosocial completo ou no seu caso, mediante a realización dun informe complementario do primeiro.

Ademais, informarase á Xefatura Territorial correspondente ou á Dirección Xeral de Familia, Infancia e Dinamización Demográfica das novas circunstancias das familias, no caso de sobreir incidencias.

As actuacións nesta fase deberán completarse nun breve espazo de tempo desde a derivación dunha familia. A declaración de idoneidade ten unha vixencia de 3 anos e produce unicamente o recoñecemento administrativo para poder recibir a unha persoa menor de idade en adopción, pero en ningún caso implica un dereito á adopción.

6.4.2.1 Traballo sobre a valoración da familia e o seu ofrecemento

A fin de obter unha valoración completa e axeitada da familia centrarémonos na avaliación das habilidades e capacidades parentais que nos aportara unha visión realista e particular de cada unha.

A labor do equipo profesional nesta fase de avaliación combinará as entrevistas guiadas, coa información que as familias trasladan a través da súa narración espontánea. Deste xeito recollerase información acerca da historia familiar, que permita un recoñecemento o mais axustado posible do estilo de crianza e apego das persoas solicitantes de adopción. Isto último apórtanos non só unha información valiosa para a valoración da familia senón tamén nunha fase posterior ao traballo coas mesmas, a posibilidade de dotarlles das ferramentas mais axeitadas en base os seus estilos de resposta a fin de mellorar cando fora necesario nas dinámicas de relación intrafamiliar.

Para completar a análise de competencias parentais dedicaremos un tempo a avaliar a empatía e a saúde mental como capacidades básicas necesarias para o desenvolvemento axeitado das mesmas.

Por outra banda, cando as familias entran no Programa de Adopcións Especiais logo da fase informativa, teñen unha idea do perfil de neno, nena ou adolescente que poden adoptar, en ocasións, esa idea basease en crenzas erróneas e ideas preconcebidas. Polo tanto, é importante traballar con elas sobre este tema, axudándolles a situarse na realidade das casuísticas de nenos e nenas que temos no Programa de Adopcións Especiais. Así, traballando con elas a nivel persoal, axudámoslles a poñerse en situacións coas que se poderían atopar e como se ven a si mesmos en devanditas circunstancias.

Obxectivos:

- Explorar adecuadamente as historias familiares das persoas adultas de referencia, recollendo información sobre estilos de apego
- Afinar o ofrecemento da familia en canto a que características e necesidades do neno, nena ou adolescente pode asumir.
- Coñecer a personalidade e valores de cada unha das familias.
- Promover a reflexión en canto ás súas expectativas e os seus estilos educativos.
- Determinar se a familia é adecuada para o programa de adopcións especiais.
- Coñecer a residencia e a contorna da familia.

Metodoloxía:

Entrevistas individualizadas con cada unha das familias, nas que se traballará ademais con materiais de elaboración propia que nos axuden a ver de que punto parte a familia e ata onde se ven capaces de asumir en canto ás necesidades do neno, nena ou adolescente.

Tarefas:

- Elaboración de materiais: cuestionarios e casos prácticos con características, necesidades e posibles problemáticas coincidentes coas do neno, nena ou adolescente sobre os nenos, nenas e adolescentes que poderían estar no programa.
- Entrevistas individualizadas coas familias que inclúen a formulación dos casos prácticos e análises en común dos mesmos. Realizaranse polo menos tres entrevistas con cada familia, deixando un tempo prudencial entre cada unha delas, para que as persoas solicitantes reflexionen o traballado entre cada unha delas.
- Formulación de casos prácticos e análises en común dos mesmos.
- Valoración de competencias parentais das persoas solicitantes.
- Visita a domicilio.

6.4.2.2 Formación complementaria do programa de adopcións especiais

Nesta fase comezaríamos a impartir a formación complementaria do Programa de Adopcións Especiais, aportando máis coñecementos específicos ás familias sobre o proceso adoptivo concreto segundo o seu ofrecemento, anticipando e aportando solucións para as dificultades que se poden ir presentando, resolvendo dúbidas e axudando a xerar espazos de reflexión e consulta constante que se manterán ao longo de todo o programa.

6.4.2.3 Valoración da familia de cara á integración dun neno, nena ou adolescente en concreto

Unha vez o ofrecemento de cada familia incluída no programa está claro e delimitado, as familias quedan á espera de asignación dun neno, nena ou adolescente cuxas necesidades e/ou características encaixen co devandito ofrecemento.

Cando este coincide con algún neno, nena ou adolescente do programa, contactamos novamente coa familia para unha valoración máis específica en función das características do neno, nena ou adolescente, nesta valoración tense en conta:

- O encaixe da asignación co ofrecemento e expectativas da familia.
- As competencias parentais valoradas nas fase de avaliación.
- Os estilos educativos e apoios familiares.
- Estilos de apego.

Obxectivo:

Valorar á familia en función das necesidades dun neno, nena ou adolescente en concreto.

Metodoloxía:

Entrevistas individualizadas con cada unha das familias.

Tarefas:

- Comunicación á delegación do ETM correspondente á familia, do traballo de valoración que vai realizarse coa mesma.
- No caso de que a familia e o neno, nena ou adolescente sexan de delegacións territoriais diferentes, enviarase informe á delegación do neno, nena ou adolescente coas características e ofrecemento da familia.
- No caso de que a familia encaixe, procederase ao ofrecemento da integración do neno, nena ou adolescente, facilitando datos concretos do mesmo para que a familia teña a información real de cara á decisión de aceptar ou rexeitar o ofrecemento.
- No caso de que a familia acepte o ofrecemento, procederase á elaboración e envío á delegación territorial á que pertence o neno, nena ou adolescente, o informe de proposta da familia.

6.5 Fase de preparación do neno, nena ou adolescente e axuste e preparación das familias: Proceso de intervención

Unha vez que as familias finalizan a fase formativa e despois da obtención do certificado de idoneidade, xa teremos un perfil claro das mesmas e do seu ofrecemento.

Dirección Xeral de Familia, Infancia e Dinamización Demográfica, a través das súas Xefaturas Territoriais, realizará a derivación dos nenos, nenas e adolescentes que se incluírán no Programa de Adopcións Especiais, acompañando un informe-proposta do neno, nena ou adolescente obxecto da medida de protección.

Coa familia seleccionada e o neno, nena ou adolescente informado e conforme, iníciase a fase de axuste onde a persoa menor de idade e a familia, coñécense. Este proceso será planificado pola Xefatura Territorial e a Fundación Meniños, en caso de resultar a entidade adxudicataria, colaborará na preparación do neno, nena ou adolescente, así como no axuste familiar, atendendo sempre, as necesidades individuais e as características da adopción.

O obxectivo principal desta fase é o de facilitar a integración familiar e o óptimo desenvolvemento da adopción.

A continuación faremos referencia ao traballo concreto cos nenos, nenas e adolescentes derivados, para despois afondar no traballo a desenvolver nesta fase de axuste.

a) FASE DE PREPARACIÓN DO NENO, NENA OU ADOLESCENTE:

O traballo de preparación dos nenos, nenas ou adolescentes que van ser adoptados, desenvolverase nunha serie de sesións previas ao seu axuste en familia, nas que será imprescindible a coordinación co centro no que resida o neno, nena ou adolescente, así coma o equipo técnico da Xefatura Territorial responsable do expediente.

Así, o traballo de preparación do neno, nena ou adolescente terá en conta a situación individual do mesmo, a idade e momento evolutivo, así como a capacidade de entendemento e comprensión.

Obxectivos:

- Facilitar a adopción e o óptimo desenvolvemento da adopción.

- Axudar aos nenos, nenas ou adolescentes a elaborar a súa historia, a súa situación actual e expresar os seus desexos.
- Proporcionar información sobre as súas circunstancias familiares e os cambios que se producirán.
- Ofrecer aos nenos, nenas e adolescentes un espazo de seguridade para elaborar e expresar as súas emocións e sentimentos, así como para resolver as súas dúbidas.
- Preparar ao neno, nena ou adolescente de cara a súa saída do centro ou casa de familia cara unha familia. Traballar con el ou ela, todas as mudanzas que implica unha vida en familia.
- Expoñer con coidado e afecto a realidade da situación da familia de orixe, en caso necesario, e infundir-lles seguridade dándolles as explicacións necesarias acerca proceso.
- Informar do que supón a adopción e o que implica en canto aos seus dereitos e obrigas, da diferenza de vivir nunha residencia ou cunha familia. Hai que asegurarse de que o entenden e o aceptan.
- Ofrecer pautas de actuación: axudarlle a percibir a adopción como unha alternativa para el ou ela e crear expectativas favorables.
- Axudarlle a entender os aspectos positivos de formar novos vínculos, tratando de evitar que entre nun conflito de intereses. É importante ter en conta que o neno, nena ou adolescente vai vivir un tránsito de vinculación afectiva, que implica a recolocación das relacións coas persoas adultas de referencia para dar paso a novas referencias afectivas.
- Os contidos axustaranse ás realidades e necesidades de cada neno, nena ou adolescente e centraranse no coñecemento dos factores de risco e de apoio, para eliminar os primeiros e potenciar os últimos.

A preparación do neno, nena ou adolescente realizarase inicialmente no centro ou familia onde se atope, colaborando coas persoas responsables do seu coidado de cara manter unha liña común que axude a crear un marco de seguridade.

É unha fase de vital importancia no proceso de adopción, xa que será cando nenos, nenas e adolescentes e familias se coñezan.

Nesta fase, realizarase un novo plan de actuación, con obxectivos centrados naqueles aspectos a potenciar nos primeiros encontros da familia co neno, nena ou adolescente, unha vez avaliados os factores de risco e as potencialidades existentes.

Metodoloxía:

O prioritario no traballo de preparación do neno, nena ou adolescente é proporcionarlle información clara, verídica e adaptada a súa capacidade de comprensión. Tanto sobre o proceso adoptivo en xeral coma sobre calquera dúbida que teña.

Con frecuencia, a infancia que está á espera de adopción ten moitas dúbidas e medos que non saen á luz ata o momento no que se lles di explicitamente que se está buscando unha familia para eles.

As diferentes características, idades, niveis de comprensión e demais factores de cada neno, nena ou adolescente, fan que cada un deles ou delas, estea nun punto diferente de entendemento do seu proceso e consecuentemente teñan demandas diferentes.

Así, en ocasións, os nenos ou nenas mostran un gran desexo de vivir en familia, que non necesariamente vai ligado a un entendemento do que significa realmente ter unha familia. É frecuente que os nenos, nenas e adolescentes, non sexan conscientes de que o feito de ter unha nova familia implica a ruptura coa súa familia anterior (salvo en casos de adopción aberta nos que poden ver a determinados familiares). É posible que sigan tendo en mente que nalgún momento van volver coa súa familia de orixe. En moitas ocasións, os nenos, nenas e adolescentes con unha historia larga de institucionalización descoñecen como é o día a día dunha familia. É importante dedicar o tempo necesario a este proceso.

Tratarase de resolver as súas dúbidas, explicándolle que é o que está pasando na súa vida e que alternativas hai, e tamén quen son as persoas responsables de tomar as decisións, despoñando ao neno, nena ou adolescente da “culpa” de atoparse na situación actual e da responsabilidade da toma de decisión.

Ofreceráse apoio, consolo e acompañamento. Brindaráselle o espazo e a relación necesaria para expresar sentimentos e se lle brindarán ferramentas para axudarlle a expresalos de forma segura para a si mesmo ou a si mesma e para as demais persoas. É importante darlle tempo para "mastigar e dixerir", tendo en conta que "Os seus" tempos non sempre van a par dos tempos administrativos ou xudiciais ou das persoas adultas que lle rodean.

Con todo isto, as condicións que debe cumprir o Plan de Preparación do neno, nena ou adolescente para a adopción son as seguintes:

- Obxectivos claramente definidos, consensuados, realistas e posibles. É imprescindible ter claro non só o "que" imos facer, senón "porque" o imos a facer.
- Partir dos obxectivos de traballo e dar coherencia e continuidade a todo o proceso.
- Debe contemplar o momento emocional, evolutivo e social do neno, nena e adolescente, así como as súas necesidades.
- Debe ser flexible e individual, fuxindo de plans xeralistas para todos os nenos, nenas e adolescentes que saen en familia adoptiva.

Para o traballo cos nenos, nenas e adolescentes utilizaranse unha serie de ferramentas que poden axudarlle a el ou ela, así como ao persoal técnico, neste proceso. Entre elas destacamos:

- Os Libros de Vida: un dos instrumentos máis completos e empregados para traballar a historia de vida, a situación en que se atopa (acollemento residencial ou familiar), preparar retorno, procura de orixes, imaxe que o neno, nena ou adolescente ten de si mesmo, sentimento. Proporciónalles unha continuidade ante os cambios e serve como apoio e medio para poder falar de determinados contidos. Axúdalles a comprender o seu pasado, o que sucedeu, os motivos, e a prepararse para o futuro; é ademais unha referencia para eles, pois poden expresar e falar das persoas que compartiron a súa vida.
- Libros infantís: hai contos e historias que describen de forma sinxela diferentes tipos de familias, adopcións ou acollementos.
- Eco-mapas.
- Contido audiovisual que aborde o tema de maneira sensible e clara.

Ademais, dentro do proceso de preparación do neno, nena ou adolescente, manteranse reunións con outros axentes implicados no proceso de integración en familia, tales como persoal de dirección e educativo de centros de protección, terapeutas, pedagogos e outros profesionais que coñezan e traten ao neno, nena ou adolescente.

Tarefas:

- Intercambio de álbums de fotos entre os pais e os nenos, nenas ou adolescentes.
- Entrevistas individuais co neno, nena e adolescente antes, durante e despois do proceso.
- Acompañamento á familia no momento de coñecer ao neno, nena ou adolescente.
- Elaboración de plan de saída do neno, nena ou adolescente co resto de axentes implicados: técnicas da Xunta de Galicia, familia e programa de adopcións especiais.

b) PLAN DE ACOPLAMENTO DO NENO, NENA OU ADOLESCENTE COA FAMILIA

Obxectivos:

- Adecuar as expectativas da familia ás características e necesidades do neno, nena ou adolescente que van adoptar.
- Adaptar a vida cotiá da familia para a incorporación dos nenos, nenas ou adolescentes que van a adoptar.
- Favorecer no establecemento progresivo do coñecemento mutuo, a confianza a seguridade
- Preparar á familia para a chegada do neno, nena ou adolescente.
- Informar á familia dos pasos administrativos a seguir, así como dos recursos que poidan precisar.

Metodoloxía:

Fundación Meniños, en caso de ser a entidade adxudicataria, emitirá unha proposta de selección de familias para cada neno, nena ou adolescente e intervirá xunto cos técnicos da Xefatura Territorial na planificación e preparación do neno, nena ou adolescente para a adopción, en casos concretos.

Despois elaborará a proposta de axuste que presentará nun prazo non superior a tres días desde que sexa requirida e sexa aprobada pola Xefatura Territorial.

Fundación Meniños, de ser a entidade adxudicataria, será a encargada de realizar o axuste e o seguimento e comunicará á Xefatura as incidencias que se produzan no proceso.

O elemento decisivo nesta fase é a elaboración do **Plan de integración diferencial**: as realidades dos nenos, nenas e adolescentes que chegan ao programa de adopcións especiais, son complexas e variadas, polo que é imposible establecer un plan de integración “estándar”. O persoal técnico do programa de adopcións, estudará cada situación en concreto, contactando cos recursos necesarios para garantir un coñecemento amplo do neno ou nena a acompañar.

Para adecuar o axuste da familia ás necesidades específicas dun neno, nena ou adolescente a adoptar, e facilitar o proceso e o inicio da convivencia, dende o equipo de adopcións, manterase un mínimo de tres entrevistas coa familia, en primeiro lugar, resolvendo dúbidas e recuperando os contidos das sesións específicas de formación onde se tratou a dificultade en concreto (grupos de irmás, adolescentes, enfermidade crónica, diversidade funcional, retraso madurativo, TEA, TDAH, etc.) , e ao mesmo tempo, facilitándolles os contactos da asociación ou asociacións dispoñibles no entorno , así como os centros educativos de referencia ou as persoas profesionais do ámbito da saúde ou da terapia, máis específicas para cada situación particular.

Este plan e acompañamento diferencial, busca aportar á familia, as ferramentas e a información necesarias para facer fronte ao proceso de adopción, minimizando o risco de que poidan xurdir dificultades que non poidan manexar.

6.6 Fase de colaboración co seguimento e apoio da adopción (posaxuste)

Un dos alicerces do Programa de Adopcións de Galicia, é a intervención, seguimento e apoio ás familias.

Este apoio realízase ininterrompidamente desde que as familias entran no programa ata polo menos dous anos despois da chegada do neno, nena ou adolescente á súa nova familia; é dicir, en todas as fases do proceso. Crear alianza coas familias para que desde un principio conten co noso programa como apoio constante no seu proceso adoptivo é unha das nosas prioridades.

Unha vez iniciada a convivencia, e a medida que se establecen vínculos entre a familia e o neno, nena ou adolescente, actívanse estilos aprendidos de relación, que no caso de nenos e nenas que sufriron abandono e negligencia a idades temperás, poden manifestarse acompañados de medos e inseguridades e traducirse en respostas desadaptadas á situación familiar actual, o que pode supoñer un reto para o axuste familiar, que é necesario ter en conta e acompañar e apoiar.

Así, desde o momento no que o neno, nena ou adolescente convive coa familia adoptiva, realízase un seguimento próximo, para avaliar a integración familiar e apoiar e asesorar nas necesidades que se presenten, proporcionando información e apoio na obtención de servizos sociais, sanitarios, e educativos, así como outros recursos especializados que precisen.

6.6.1 Obxectivos

- Valorar a evolución da integración do neno, nena ou adolescente en garda con fins de adopción.
- Detectar necesidades da infancia susceptible de adopción e da familia que se ofrece para a adopción.
- Proporcionar soporte psicolóxico social e educativo ás familias que se ofrecen para a adopción e intervir a través de apoio en situacións de crises.
- Prestar a orientación necesaria para a evolución adecuada da garda con fins de adopción e da adopción propiamente dita.

6.6.2 Metodoloxía

- Fundación Meniños, se resulta adxudicataria, elaborará o plan de seguimento da adopción que será aprobado pola Dirección Xeral de Familia, Infancia e Dinamización Demográfica axustándose a periodicidade que se estableza previamente con esta. En calquera caso o seguimento terá unha periodicidade trimestral para medidas con nenos e nenas de 0 a 3 anos e semestral en xeral, aínda que si o caso require unha periodicidade inferior, será establecida no dito plan.
- O plan de seguimento presentarase á Xefatura Territorial, no momento da incorporación do neno, nena ou adolescente á familia.
- O seguimento abordará unha avaliación individual do neno, nena ou adolescente, a evolución da súa relación coa familia biolóxica (no caso de tratarse dunha adopción aberta) e a avaliación da convivencia na familia adoptiva.
- Fundación Meniños, se resulta adxudicataria, comunicará á Xefatura Territorial calquera incidencia que se produza durante a garda con fins de adopción do neno, nena ou adolescente e levará a cabo as intervencións especializadas que secan precisas para atender de forma adecuada ás problemáticas que se presenten.
- Se a través do seguimento a Fundación Meniños (de ser adxudicataria) constatase a necesidade dun cambio de medida de protección, elaborará un informe-proposta que presentará ao servizo de protección de menores da Xefatura Territorial, motivando a mesma.
- Fundación Meniños, se resulta adxudicataria, emitirá informes de seguimento da evolución a integración do neno, nena ou adolescente aos 2, 6, 12, 18 e 24 meses desde o inicio da convivencia, ademais dos que proceda con carácter puntual si se producen incidentes relevantes, ou aqueles que extraordinariamente poidan solicitarse desde as Xefaturas Territoriais.
- O Plan de Integración ou Plan de Actuación (PA) para esta fase do proceso adoptivo comeza por avaliar os factores facilitadores e os factores de risco identificados nas entrevistas cos nenos, nenas e as familias e que determine aqueles aspectos a potenciar durante os primeiros contactos entre ambos. O plan e acompañamento diferencial deste fase está conectado co primeiro plan elaborado de integración diferencial na fase de axuste , buscando aportar á familia as ferramentas e a

información necesarias para facer fronte ao proceso de adopción, minimizando o risco de que poidan xurdir dificultades que non poidan manexar.

- Entrevistas individualizadas periódicas coa familia.
- Visitas a domicilio á unidade familiar, principalmente nas primeiras semanas desde o inicio da convivencia.
- Intervención centrada nos recursos das familias, incidindo nos seus puntos fortes.
- Traballo en rede con todos os axentes implicados no proceso adoptivo: equipos técnicos de menores, profesionais da psicoloxía e outros profesionais externos ao Programa, contacto coa escola ou instituto ao que acode o neno, nena ou adolescente.
- Ao finalizar o proceso de apoio e acompañamento realízase un informe final de entrega á Administración responsable do programa, no que se reflicte o plan de traballo realizado, a situación global de cada caso, as propostas e valoracións técnicas oportunas e calquera outro contido que acorde a Dirección Xeral de Familia, Infancia e Dinamización Demográfica.

6.6.3 Niveis de actuación coas familias, nenos, nenas e adolescentes

As demandas e necesidades das familias do programa de adopcións especiais, varían en función do momento do proceso de adopción no que se atopan.

Así, dependendo das necesidades das persoas usuarias, levaranse a cabo as seguintes actuacións:

- **Asesoramento e orientación familiar:** a través de entrevistas individuais e de grupo orientadas a transmitir estratexias para mellorar o funcionamento familiar e persoal co obxectivo de xerar cambios na conduta, sentimentos ou actitudes de persoas usuarias e/ou nas condicións de vida do grupo familiar para o establecemento dunhas relacións familiares positivas, de maneira que se proporcione un ambiente familiar afectivo e protector para os nenos, nenas e adolescentes.
- **Intervención Psicosocial e terapia familiar:** para transmitir estratexias que contribúan a mellorar o funcionamento familiar e social dos nenos, nenas, adolescentes e familias derivadas ao programa, a través do traballo en habilidades sociais, habilidades de relación interpersoal, para posibilitar un funcionamento psicosocial axustado nas súas relacións.

Ademais se é preciso axudar ao sistema familiar a facer os axustes adecuados, a reparar os problemas que estancaron e bloquearon o desenvolvemento e benestar de todo o sistema familiar. Trátase de buscar solucións adaptadas ás familias en función das súas dificultades para mellorar a súa funcionalidade, ofrecendo un espazo para a solución de conflitos e a mellora da dinámica familiar.

- **Atención Infantil:** actuacións orientadas ao coñecemento do neno, nena ou adolescente e realización das intervencións necesarias que lles permitan tomar conciencia da súa historia persoal, avaliar, reparar ou orientar a reparación do dano que a situación de desprotección poida causar e garantir a convivencia familiar dos nenos, nenas e adolescentes en condicións de seguridade, estabilidade e afecto.

Acompañamento ás familias: cando sexa preciso por demanda da familia ou criterio da técnicas do Programa de Adopcións Especiais, realizaranse acompañamentos coas familias, principalmente no que se refire ao ámbito escolar, para que a familia teña un apoio referente, na comunicación ao centro das características do neno, nena ou adolescente, así como os problemas que se prevé poidan acontecer. Tamén se realizará un acompañamento específico para identificar necesidades de intervención especializada de carácter terapéutico, administrativo, mediador ou orientador, e elaborárase unha *“guía de recursos e trámites para familias adoptantes”* na que se fará constar toda a información deste tipo de recursos da comunidade, servizos ou trámites, na que poidan encontrar unha primeira resposta áxil e eficaz ás necesidades urxentes das familias, sempre co acompañamento e coordinación constante do equipo técnico do programa na utilización deses servizos ou nos trámites necesarios.

Durante o posaxuste, poderán xurdir dificultades nas dinámicas familiares, crises ou cambios evolutivos no ciclo de vida familiar, que será preciso abordar realizando para iso unha intervención específica desde o Programa. Ademais, será necesario realizar intervencións axustadas a situacións imprevisibles que non dependen da fase na que se atopa e tampouco da etapa evolutiva, senón de acontecementos fortuítos que non poden planificarse con antelación (falecementos, desaparición, entre outros).

As referencias básicas a ter en conta para a intervención que realizaremos serán:

- A intervención ha de estar planificada e con obxectivos de traballo específicos que partan da análise de factores de risco e de protección e cunha adecuada temporalización e supervisión de devanditos obxectivos.
- Partindo do consenso nos obxectivos optimízase a colaboración e obtense a implicación necesaria para a intervención.
- A premisa básica é a cobertura das necesidades dos nenos, nenas e adolescentes.
- O enfoque adecuado para a intervención centrarase en analizar os recursos e non só os déficits, para promover unha adecuada estimulación e promoción dos primeiros e a atenuación dos segundos.

6.6.4 Seguimento e Acompañamento individualizado en casos de ruptura da convivencia

Se durante o proceso adoptivo, se produce un fracaso na integración familiar e debe cesar a convivencia, é necesario o acompañamento do neno, nena e adolescente cos seguintes obxectivos:

- Minimizar e reparar o dano asociado á ruptura.
- Analizar as causas da mesma.
- Se é o caso, preparar para unha nova integración.

7 TAREFAS TRANSVERSAIS A TODAS AS ETAPAS E FASES DO PROCESO ADOPTIVO

As tarefas transversais son intervencións especializadas dirixidas ás familias adoptivas e nenos e nenas co obxecto de dar resposta ás dificultades que de forma habitual se presentan nas diferentes etapas e fases do proceso de adopción. Son tarefas planificadas, programadas e protocolarizadas de forma global, pero flexibles e adaptables para abordar as necesidades individuais de cada situación concreta.



7.1 Elaboración da súa historia de vida

Os nenos e nenas especialmente vulnerables (polas súas circunstancias persoais de enfermidade, discapacidade ou outras dificultades) que teñen sufrido desprotección e teñen sido separados das súas familias biolóxicas sofren na maioría das ocasións unha afectación emocional severa, ao verse alterado o vínculo emocional que se establece nos primeiros anos de vida, que é indispensable para un correcto desenvolvemento, afectando ao seu sentimento de pertenza pola separación da súa familia, a distorsión do a súa propia estima, e provocando alteracións en todas as áreas de desenvolvemento.

O acompañamento a estes nenos e nenas no proceso de coñecemento de si mesmos e o desenvolvemento da súa identidade a través da súa orixe e a súa historia, aclarando os

acontecementos que teñen ocasionado a súa situación actual e reparando os danos de vinculación é un proceso complexo que require dun tratamento especializado para abordar os efectos das rupturas, as perdas e as situacións adversas teñen provocado nas persoas menores de idade.

Meniños ten desenvolvido unha metodoloxía específica, para intervir neste proceso de elaboración de Historias de Vida con nenos, nenas, adolescentes e familias, acompañándoos e apoiándoos no desenvolvemento da súa identidade e elaboración das súas orixes.

Esta metodoloxía tense sintetizado nun documento realizado e editado pola Fundación dispoñible para a súa consulta en:

https://www.meninos.org/index.php?V_dir=MSC&V_mod=download&f=2018-12/14-10-59-24.admin.ManualElaboracionHistoriaVida.pdf

Os obxectivos neste proceso son deseñar e programar intervencións que favorezan a aceptación da historia de vida dos nenos e nenas en proceso adoptivo, atendendo á súa idade evolutiva e necesidades individuais.

7.2 Intervención en crise

Para levar a cabo intervencións en crise débense coñecer os factores de protección que poden activarse na familia, isto é, identificar a estrutura de recursos para o cambio que posúe a familia (factores psico-socio-educativos), tal é como sinala V. Escudero. Para iso creárase unha alianza de traballo coa familia e valoráranse os factores biolóxicos, psicolóxicos, sociais facilitadores dun cambio positivo na dinámica familiar.

É importante, ademais, valorar os indicadores de crises (observando o efecto de sucesos vitais recentes) e de cronicidade, xa que poden modular o tipo de intervención a levar a cabo coa familia.

Os obxectivos neste proceso son:

- Avaliación e planificación de actuacións a realizar para a mellor resolución da crise prevalecendo o interese superior do neno ou da nena.

As actuacións a realizar serán:

- Mellora da dinámica familiar e as relacións coa contorna.
- Mellora da situación individual de cada unha das persoas da familia.
- Preparación do neno, nena ou adolescente e a familia para un eventual cesamento da convivencia.

7.3 Participación Infantil

A Participación Infantil é un dereito recoñecido pola Convención sobre os Dereitos da Infancia, ocupando un papel fundamental no desenvolvemento da identidade tanto na etapa da nenez como na adolescencia. Durante a nenez, a participación favorece o explorar a propia identidade a través da comparación entre un mesmo e a contorna, e na adolescencia consolídase esta identidade.

Desde o programa traballárase para dar resposta ás necesidades que os nenos, nenas e adolescentes presentan, a través da xeración de diferentes metodoloxías (entrevistas individuais, cuestionarios, expresión escrita, caixa de suxestións, páxina web), favorecendo a súa presenza, a súa intervención e participación no proceso de adopción, creando espazos de comunicación onde poidan expresar de forma adecuada as súas vivencias, sentimentos, dúbidas, expectativas e inquietudes. Grazas a estes espazos de escoita creados polo equipo técnico poderanse solucionar inquietudes e tomar decisións, sempre atendendo ás necesidades dos nenos e/ou nenas.

O obxectivo da participación infantil:

- Implicar, facer ao neno e/ou a nena adoptada protagonista principal do proceso de adopción.

As actuacións expostas para dita participación serán:

- Mellorar as capacidades e potencialidades persoais do neno e/ou da nena a través da participación.
- Fomentar a creación de espazos de comunicación onde o neno e/ou a nena poidan intervir.

8 COORDINACIÓN

Os servizos competentes na área de protección á infancia da Dirección Xeral de Familia, Infancia e Dinamización Demográfica da Consellería de Política Social exercerán a dirección técnica da execución deste programa, asumindo as seguintes funcións:

- Propor a inclusión e derivar persoas usuarias do programa.
- Facilitar á entidade adxudicataria toda a información relevante relativa ás persoas participantes no programa.
- Realizar todas as actuacións administrativas relativas ás familias e ás persoas e aos nenos, nenas e adolescentes integradas no programa que de acordo coa súa competencia lle corresponda.
- Determinar a baixa no Programa cando se estime que non constitúe un recurso idóneo para a situación do neno, nena ou adolescente.
- Supervisar as actuacións relativas ao desenvolvemento do programa.
- Revisar e aprobar os formatos e contidos dos documentos e informacións que se trasladen a persoas usuarias, así como o plan de formación.

Desde o Programa de Adopcións Especiais manterase unha estreita coordinación e intercambio de información co persoal técnico do Servizo de Protección e axustará as súas actuacións ás instrucións e protocolos ditados pola Dirección xeral de Familia, Infancia e Dinamización Demográfica.

De forma xeral, pasamos a definir os tipos de coordinación e os obxectivos de traballo para cada un dos devanditos espazos de coordinación.

Coordinación co órgano administrativo responsable do programa

- **Nº de coordinacións:** estableceranse tantas reunións como o Servizo estime necesarias. En todo caso haberá unha reunión mínima trimestral por caso.

- **Axentes:** estará presente o equipo técnico do Servizo de Protección da Dirección Xeral de Familia, Infancia e Dinamización Demográfica das delegacións provinciais correspondentes aos casos, e o equipo do programa de adopcións da Fundación Meniños de resultar adxudicataria.
- **Obxectivos** das diferentes reunións de coordinación:
 - Informar das familias solicitantes de adopción especial
 - presentación de informe correspondente a cada nova familia incorporada ao programa (recollendo aqueles datos que permitan evidenciar a características persoais, competencias e habilidades das persoas para responder as necesidades físicas, emocionais e sociais dos nenos, nenas e adolescentes que poden ser adoptados) .
 - Informar da situación dos nenos, nenas e adolescentes derivados ao programa.
 - Informar da situación e desenvolvemento dos casos en seguimento, presentando informe de seguimento aos 2, 6, 12, 18 e 24 meses dende o inicio da convivencia .
 - Informar do desenvolvemento do acompañamento individualizado daqueles nenos, nenas e adolescentes cos que se producise un fracaso na integración familiar adoptiva e cesara a convivencia, presentando informe de seguimento trimestral individualizado.
 - Informar das incidencias de relevancia nos casos de forma inmediata.
 - Recibir novas derivacións ou información dos cambios nas situacións dos casos.
 - Presentación de memoria anual de desenvolvemento do programa.

Coordinación con outros recursos e servizos

Manteranse ademais reunións co resto de recursos/servizos que estean implicados nos casos, sempre coa indicación e autorización do Servizo de Protección co obxectivo de integrar e coordinar todas as accións en beneficio dun adecuado proceso adoptivo.

- **Nº de coordinacións:** estableceranse tantas reunións como se estimen necesarias. En todo caso haberá unha reunión mínima trimestral con cada servizo implicado por caso, durante o proceso de seguimento da evolución dos nenos, nenas e adolescentes en adopción.
- **Axentes:** estará presente a persoa responsable da atención ao neno, nena ou adolescente do servizo do que se trate, e o equipo do programa de adopcións da Fundación Meniños de resultar adxudicataria:
 - Servizos Sociais.
 - Centros Residenciais.
 - Centros Escolares.
 - Puntos de Encontro.
 - Terapeutas particulares.
 - Aqueles outros recursos que se estimen necesarios.
- **Obxectivos** das diferentes reunións de coordinación:
 - Informar de cambios na evolución dos casos
 - Compartir información necesaria entre distintos servizos e recursos para promover a boa evolución dos casos
 - Informar de incidencias que poidan afectar ao proceso de axuste da convivencia.

9 AVALIACIÓN E SEGUIMENTO DO PROGRAMA

O sistema de avaliación e seguimento continuo do programa é un mecanismo imprescindible para garantir os mellores resultados nas diferentes fases do proceso adoptivo. A finalidade da avaliación é no só evidenciar resultados senón tamén detectar precozmente debilidades ou dificultades para atallalas de inmediato. Para iso hai que garantir un sistema de avaliación, control e seguimento do programa que abrangue todas as actividades, estableza unha **temporalidade**, seleccionando e integrando **indicadores cualitativos e cuantitativos específicos**, nunha ferramenta específica de control, que é **o cadro de mandos do programa**.

Nun programa destas características e amplitude con varias fases e actividades diferenciadas é fundamental orientarse a obter información non so de indicadores de logro, senón tamén de **indicadores de actividades, indicadores de satisfacción e indicadores de recursos**, seleccionando ferramentas axeitadas para o seu rexistro e control.

9.1 Indicadores de control e avaliación do programa

Indicadores de logro: están dirixidos ao obxectivo xeral e central do proxecto, isto é a consecución dun proceso adoptivo exitoso.

Neste senso, os indicadores centrais de logro son:

- Plan de sensibilización e captación aprobado pola Administración contratante
- Plan de formación a familias desenvolvido
- Éxito do proceso de adopción: consideramos éxito o proceso de acompañamento finalizado con prognóstico de continuidade da medida.
- Non éxito: interrupción na convivencia e abandono.
- Éxito da intervención: para valorar unha intervención como exitosa todos os obxectivos propostos no Plan de Integración deben ser valorados como mínimo cunha melloría suficiente na ficha de control do procedemento e a valoración xeral do equipo de traballo debe estar de acordo con esta categorización.

Indicadores de actividade: conteñen todas as actividades do programa obxecto de contratación.

- Nº e tipo de accións de difusión e divulgación do programa.
- Nº de familias informadas
- Nº de familias incorporadas ao programa
- Nº de familias formadas
- Nº de nenos e nenas incorporados ao programa.
- Nº de informes-proposta de colaboración na valoración de idoneidade
- Nº de nenos, nenas e adolescentes integrados en familias.
- Nº de integracións consolidadas de anos anteriores.
- Nº de procesos adoptivos concluídos con éxito
- Nº de informes de apoio, asesoramento e acompañamento individualizado ao total de familias e nenos, nenas e adolescentes en proceso de adopción especial.
- Nº de Intervención en situación de crise e nº de crises resoltas con éxito
- Nº de coordinación cos demais axentes implicados nos casos
- Nº de plans de integración
- Nº de propostas de axuste
- Nº de informes emitidos de seguimento aos 2, 6, 12, 18 e 24 meses
- Nº de informes trimestrais dos casos en que se produza interrupción da convivencia.
- Nº de informes de incidencias
- Nº de propostas de cambio de medida
- Nº de reunións de supervisión técnica
- Nº de formacións recibidas polo equipo
- 1 Memoria anual do programa

Indicadores de satisfacción: escalas de satisfacción das persoas usuarias coa atención/intervención recibida que avalían 3 ítems cun sistema de puntuación 0 a 10:

- Atención recibida
- Utilidade do servizo prestado

- Satisfacción xeral co traballo de Fundación Meniños

Indicadores de recursos: materiais, ferramentas e instrumentos necesarios para o desenvolvemento do proxecto

- Nº de folletos e carteis de difusión.
- Nº de noticias emitidas en medios de prensa, comunicación, redes sociais.
- Web con sección específica para información do programa, enlazada coas páxinas da administración e outros enlaces de interese.
- Nº de actualizacións de información en páxinas web.
- Nº de insercións de novas, contidos e información en redes sociais e blogue.
- Plan de formación a familias.
- Plan de Integración/axuste.
- Plan de seguimento.
- Servizo de asistencia xurídica.
- Manual de historia de vida deseñado especificamente .
- Base de datos específica para o rexistro, control e almacenamento da información.
- Plataforma tecnolóxica para a implantación de plan formativo e actuacións de intervención que comprometen a intervención presencial.
- Plan de formación a equipo de traballo.
- Sistema de xestión de calidade para a procedimentación, rexistro e supervisión das actuacións conforme norma ISO 9001-2015.
- Base de Datos informatizada para rexistro, control e almacenamento de información.

9.2 Cadro de mandos para integración de indicadores de avaliación e seguimento do programa, seguimento de procesos e supervisión

Cadro de mandos para control de indicadores:

A ferramenta que utilizamos para a integración e temporalización dos indicadores de seguimento e avaliación do programa e un **cadro de mandos trimestral** onde se da conta de todos os indicadores precisos para cada unha das actividades que engloban todos os obxectivos do programa.

O equipo técnico do programa rexistra a información no cadro de mandos que envía trimestralmente á dirección técnica para o seu seguimento:

AVALIACIÓN E SEGUIMENTO DO PROGRAMA	
ACTIVIDADES	INDICADORES
1.- Accións de difusión e divulgación do programa.	<ul style="list-style-type: none">• Número de envíos de mailing a grupos de interese, colectivos sociais vencellados á infancia, persoas, colectivos profesionais e institucións públicas e privadas.• Número de folletos e carteis distribuídos en papel (500 carteis e 3.000 dípticos).• Número de familias que se interesan (mínimo 100 consultas de familias).• Elaboración de rexistro de solicitantes de información e solicitantes incorporados ao programa presentado trimestralmente á Administración.• Número de informacións telefónicas a familias interesadas (100% das interesadas).

	<ul style="list-style-type: none"> • Número de Reunións Informativas con periodicidade bimensual (100% dos solicitantes de información). • Número de participantes nas reunións informativas (8 persoas por grupo).
2. Incorporación de familias interesadas para o programa .	<ul style="list-style-type: none"> • 30 familias incorporadas en 3 anos.
3. Formación de novas familias para o Programa.	<ul style="list-style-type: none"> • Número de familias formadas con certificado de formación emitido (100% das interesadas dentro do ano). • Número de actividades formativas grupais (mínimo 2 anuais).
4. Incorporación novos nenos e nenas ao programa.	<ul style="list-style-type: none"> • Número de altas de nenos e de nenas (100% das derivadas).
5. Colaboración cos equipos da Dirección Xeral de Familia na valoración de idoneidade	<ul style="list-style-type: none"> • Emisión de informe-proposta acerca da valoración da idoneidade da familia para ser considerada no proceso de valoración do programa de adopcións especiais (100% de informes solicitados pola Dirección Xeral de Familia). • Actualización do informe-proposta acerca da valoración de idoneidade (100% dos solicitados pola Dirección Xeral de Familia)
5. Integración de nenos, nenas e adolescentes en familias.	<ul style="list-style-type: none"> • Número de nenos, nenas e adolescentes integrados (70% dos derivados). • Plan de integración elaborado para cada caso iniciado <ul style="list-style-type: none"> ▪ Proposta de axuste neno, nena ou adolescentes e familia presentada nun período igual ou inferior a tres días desde que sexa requirida polos equipos de protección. • Informe de evolución da integración de cada caso presentado nun período igual ou inferior a 2 meses.

6. Consolidación das integracións de anos anteriores.	<ul style="list-style-type: none"> Número de integracións en que se traballa a súa consolidación (100% das integracións promovidas).
7. Procesos adoptivos concluídos con éxito.	<ul style="list-style-type: none"> Número de casos finalizados con éxito (esperado 90%). Número de interrupcións (esperado 5%). Número de abandonos (esperado 5%).
7. Apoio, asesoramento e acompañamento individualizado ao total de familias e nenos, nenas e adolescentes en proceso de adopción especial.	<ul style="list-style-type: none"> Número de casos atendidos (100% dos derivados).
8. Intervención en situación de crise.	<ul style="list-style-type: none"> Intervención en crise co 100% de familias con dificultades na convivencia. Número de crises resoltas con éxito (90%).
9. Coordinación cos demais axentes implicados nos casos.	<ul style="list-style-type: none"> Número de reunións de coordinación mantidas (100% das demandadas pola Administración, cun mínimo dunha reunión trimestral). Mensuais con Dirección Técnica para supervisión técnica da evolución dos casos.
<p>10. Emisión de informes de seguimento aos 2, 6, 12, 18 e 24 meses de todos os casos.</p> <p>Informes trimestrais dos casos en que se produza interrupción da convivencia.</p> <p>Informes de incidencias.</p> <p>Propostas de cambio de medida.</p>	<ul style="list-style-type: none"> Número de informes de seguimento presentados (100% dos establecidos segundo periodicidade sinalada). Número de informes dos casos interrompidos (100% informes trimestrais). Informes de incidencia presentados ante o equipo técnico de protección nun prazo inferior ás 24 horas de coñecida a incidencia.

	<ul style="list-style-type: none">• Número de informes - proposta de cambios de medida motivados presentados en todos os casos nos que se detecte a necesidade.
11. Supervisión técnica e formación ao persoal e os Equipos.	<ul style="list-style-type: none">• Participación en cursos de formación (mínimo 3 anuais).• Reunións de supervisión técnica e reunións internas (12, anuais).
12. Elaboración de memoria anual.	<ul style="list-style-type: none">• 1 memoria anual entregada antes do 31 de xaneiro do ano seguinte.

Control e avaliación de subprocesos:

Ademais temos establecidas fichas de seguimento para control de cada subproceso conforme norma ISO 9001:2015 (admisión de familias, plan de actuación, seguimento de actuacións e entrega) para revisar evolución, detección e corrección de desviacións, a través de formulación de indicadores de resultados esperados e puntos críticos cunha frecuencia de revisión mensual e trimestral. Estas fichas e indicadores fórmulanse tendo en conta os requisitos, necesidades e expectativas de todas as partes implicadas (organismo contratante, persoas usuarias e equipo de traballo) e cun control estrito da identificación de riscos asociados a cada proceso e xestión dos mesmos, a través da dirección técnica da Fundación.

Procedemento de supervisión:

Como dicíamos ao inicio, un indicador de impacto central no proxecto e a consecución dun proceso adoptivo exitoso. Por isto, dispoñemos ademais dun procedemento de supervisión específico das actuacións técnicas para garantir a resolución dos problemas técnicos que xurdan para a consecución dos obxectivos do plan de actuación. Isto acádase e mediante tres niveis de supervisión técnica:

- 👤 O primeiro nivel é a supervisión de equipo do traballo realizado polo técnico responsable de caso e técnico de apoio.
- 👤 O segundo nivel é a supervisión pola Dirección Técnica das dificultades non resoltas co primeiro nivel de supervisión.
- 👤 O terceiro nivel de supervisión é a supervisión externa, utilízase cando os casos se atascan nalguna das fases do procedemento de intervención e a supervisión do equipo e da Dirección Técnica non a resolve; Meniños, a través do convenio de colaboración coa Unidade de Investigación en Intervención e Coidado Familiar (UIICF) da Universidade da Coruña (UDC), contempla que o cadro docente dirixido polo profesor Valentín Escudero, poida levar a cabo a supervisión en determinados casos se se considera conveniente.

9.3 Memoria anual

Anualmente elaborárase unha memoria na que se farán constar os seguintes indicadores que servirán tamén para medir a capacidade e eficacia do programa, presentando os resultados desagregados por sexo:

- Familias e nenos, nenas e adolescentes atendidos, novas incorporacións e baixas no programa ao longo do ano. Perfil dos/as menores segundo a súa idade, sexo e as características que determinaron a súa inclusión no programa. No caso das baixas, ademais, motivo da baixa: finalización da necesidade de intervención, abandono, ruptura na integración, etc.
- Número de integracións iniciadas por parte das familias e/ou nenos e nenas incluídos no programa.
- Actividades de difusión levadas a cabo, cuantificadas segundo a súa tipoloxía. Público destinatario.
- Actividades formativas realizadas, número e perfil de persoas destinatarias.
- Actividades de apoio e acompañamento realizadas.
- Recursos persoais e materiais empregados.
- Grao no que se acadaron os obxectivos formulados ao principio do tratamento cos criterios de valoración empregados.

- Conclusións.

Temos establecidas fichas de seguimento para control de cada subproceso conforme norma ISO 9001:2015 (admisión, avaliación, intervención, seguimento de actuacións e entrega) para revisar evolución, detección e corrección de desviacións, a través de formulación de indicadores de resultados esperados e puntos críticos cunha frecuencia de revisión mensual e trimestral. Estas fichas e indicadores formúlanse tendo en conta os requisitos, necesidades e expectativas de todas as partes implicadas (organismo contratante, persoas usuarias e equipo de traballo) e cun control estrito da identificación de riscos asociados a cada proceso e xestión dos mesmos, a través da dirección técnica da Fundación.

10 MEDIOS PARA A PRESTACIÓN DO SERVIZO: INSTALACIÓNS RECURSOS MATERIAIS, TÉCNICOS E HUMANOS

10.1 Instalacións

Fundación Meniños dispón de 6 locais para uso da Fundación nas actividades propias de este programa, localizados nas capitais de provincia, A Coruña, Lugo, Ourense e Pontevedra e na cidade de Vigo. Son idóneos para a realización das actividades de formación e preparación de posibles adoptantes e para a realización de actividades de acompañamento individual, equipados con mobiliario, instalacións informáticas e medios materiais apropiados para todo o desenvolvemento do programa, nas condicións de seguridade conforme ás disposicións legais vixentes e de confortabilidade necesaria para a celebración de actividades.

Ademais contamos cun protocolo COVID deseñado exclusivamente para asegurar en todos os locais as condicións hixiénico-sanitarias de seguridade esixidas na situación actual de crise sanitaria.

10.2 Recursos Técnicos

Fundación Meniños dispón dunha batería de recursos técnicos para levar a cabo os servizos de intervención propostos neste proxecto:

- Procedemento de intervención familiar deseñado conforme norma ISO 9001:2015 (**Anexo II: certificado ISO**).
- Base de datos informatizada con formularios específicos para rexistro, control e almacenamento de datos.
- Escalas de avaliación de satisfacción coa intervención.
- Plan de formación inicial para familias.
- Programa formativo de continuidade para familias en procesos de acoplamento deseñado pola Universidade de Deusto.
- *Manual de intervención para o traballo sobre historia de vida cos nenos, nenas e adolescentes do programa. “La Elaboración de la Historia de Vida”*
https://www.meninos.org/index.php?V_dir=MSC&V_mod=download&f=2018-12/14-10-59-24.admin.ManualElaboracionHistoriaVida.pdf
- Protocolo de seguridade e auditoría de protección de datos para o manexo axeitado da información de elevado nivel de protección, acorde á lexislación de protección de datos.
- Plan de formación continuo para persoal técnico do programa.

Entre estes recursos queremos destacar:

Software específico para o rexistro e tratamento da información. Base de Datos de Intervención Familiar (BDIF)

Temos desenvolvido un **software específico para o rexistro e almacenamento da información**, que permite unha xestión dixital automatizada e protexida da información, á que se trasladarán os datos de cada caso atendido. Un software elaborado especificamente que procesa, rexistra e contén toda a información xerada desde a admisión do caso, avaliación, deseño das intervencións, control e seguimento, finalización, saída e informes. Ademais proporciona

indicadores para analizar e mellorar as intervencións e todos os formularios necesarios para o control e rendición de contas

Co devandito *software* está implantado un sistema de seguridade de acceso e dispónse dun motor de base de datos transaccional que garante a concorrencia de persoas usuarias e a coherencia dos datos. Ademais, está creada unha VPN (rede privada virtual) para a comunicación entre todas as localizacións territoriais cun sistema de cifrado SSL/TLS baseado en certificados dixitais. Ditos sistemas gozan das garantías de seguridade esixidas legalmente.

Esta ferramenta informática xestiona a información de forma centralizada, proporcionando indicadores en tempo real e axustada ás esixencias da lexislación en materia de protección de datos. Ten un mantemento e mellora continua para a explotación dos datos conforme as necesidades de cada proxecto.

10.3 Recursos Humanos

O equipo de intervención estará integrado como mínimo por 1 profesional da psicoloxía e 1 profesional do traballo social, coa formación e aptitude profesional necesarias, ambos a xornada completa. Unha destas dúas persoas exercerá a coordinación do equipo.

11 PROTECCIÓN DE DATOS DE CARÁCTER PERSOAL

1. Consonte co previsto nos pregos reguladores da contratación, FUNDACIÓN MENIÑOS declara por medio deste documento que se responsabiliza de que o tratamento de datos de carácter persoal que se poida realizar no marco da prestación do servizo, farase con absoluto respecto das normas de seguridade, de acordo co Regulamento (UE) 2016/679 do Parlamento Europeo e o de Consello, do 27 de abril de 2016, a disposición adicional vixésimo quinta da LCSP, así como as disposicións nacionais e da Unión Europea que en materia de protección de datos se atopen en vigor na data da adxudicación do contrato, e as que poidan estalo durante a súa vixencia.

2. Especificamente, FUNDACIÓN MENIÑOS:

a) obrígase a someterse á normativa nacional e da Unión Europea en materia de protección de datos.

b) obrígase a presentar antes da formalización do contrato unha declaración na que se poña de manifesto onde van a estar situados os servidores e desde onde vanse a prestar os servizos asociados aos mesmos.

c) obrígase a comunicar calquera cambio que se produza, ao longo da vida do contrato, da información facilitada na declaración a que se refire o apartado anterior.

d) indicou na oferta (declaración responsable-sobre A) que ten previsto subcontratar os servidores ou servizos asociados aos mesmos, o nome e o perfil empresarial das subcontratistas aos que se lle vaia a encomendar a súa realización.

3. Asemade, FUNDACIÓN MENIÑOS:

a) tratará os datos única e exclusivamente conforme ás instrucións que reciba da Consellería de Política Social, comprometerase a que o persoal manteña a obriga de segredo profesional respecto de eles e non os comunicará a outras persoas, en ningún caso, para a súa conservación. Para tal efecto, os empregados e empregadas de FUNDACIÓN MENIÑOS deberán asinar con ela un pacto de confidencialidade.

b) na súa condición de encargada do tratamento, garantirá a adopción e implementación das medidas de seguridade correspondentes ao tipo de datos tratados

c) na súa condición de encargado do tratamento, non aplicará nin utilizará tales datos con fins distintos aos derivados da natureza do contrato. No caso de que o adxudicatario destine os datos a outra finalidade, os comunique ou os utilice incumprindo as cláusulas anteriores será considerado, tamén, responsable do tratamento, e responderá das infraccións en que incorrese persoalmente. Con todo, FUNDACIÓN MENIÑOS non incorrerá en responsabilidade cando, logo de indicación expresa da responsable de tratamento, comunique os datos a un terceiro designado por aquela, que terá a consideración de encargado do tratamento e, por tanto, deberá axustarse ás instrucións da Consellería de Política Social.

d) non aplicará nin utilizará os datos con fins distintos á prestación dos servizos de que é obxecto este prego, nin os comunicará, nin sequera para a súa conservación, a outras persoas.

e) non poderá utilizar as redes de comunicacións situadas nas instalacións da Consellería de Política Social para transmitir datos persoais recadados nesta contratación con destino a terceiros e, no caso de que estas redes sexan da súa titularidade, adoptará sobre elas as medidas de seguridade necesarias para evitar o acceso de terceiros non autorizados.

4. A maiores, mediante este documento FUNDACIÓN MENIÑOS comprométese á suxeición estrita e expresa a todas as condicións que se inclúen nos Pregos que rexen o presente concurso público e ás instrucións e directrices que para a súa interpretación dite o órgano contratante e, de modo específico e diferencial, FUNDACIÓN MENIÑOS e todo o persoal directa ou indirectamente relacionado coa xestión do mencionado contrato, en calidade de encargada de tratamento de datos persoais por conta da Xunta de Galicia, comprométese e garante o cumprimento do disposto nas seguintes normas:

- Particularmente FUNDACIÓN MENIÑOS debe dar cumprimento ás previsións establecidas no tratamento de datos de adopcións e no seu caso, historia social única electrónica, nos termos do REXISTRO DAS ACTIVIDADES DE TRATAMENTO DA CONSELLERÍA DE POLÍTICA SOCIAL (páxinas 59 e 11 respectivamente), con incorporación das Medidas técnicas e organizativas de seguridade esixidas polo Esquema Nacional de Seguridade (ENS) ademais das medidas específicas para garantir a seguridade da información non automatizada e medidas derivadas da Política de Seguridade da Información da Administración xeral e do sector público autonómico de Galicia.
- Compromiso de que todo o persoal que teña relación directa ou indirecta co funcionamento e desenvolvemento das actividades que se prevén no presente Prego gardará segredo profesional sobre todas as informacións, documentos e asuntos aos que teñan acceso ou coñecemento durante a vixencia do presente contrato, e, especificamente, non poderán dar información sobre persoas usuarias atendidas nin sobre as actividades realizadas a ningunha persoa ou entidade sen o permiso explícito dos responsables técnicos da entidade contratante. Esta obriga persistirá ata logo de finalizar o prazo contractual.

- A maiores, compromiso de restrinxir o acceso aos datos das persoas menores de idade a aquelas persoas estritamente imprescindibles para o desenvolvemento das tarefas inherentes á prestación do servizo. Todas elas serán advertidas do carácter confidencial e reservado desta información. O persoal designado por FUNDACIÓN MENIÑOS para realizar a prestación obxecto do contrato actuará baixo segredo profesional. A obriga de confidencialidade subsistirá aínda despois da finalización do contrato.
- Compromiso de formar e informar a todo o persoal que teña relación directa co funcionamento e desenvolvemento das actividades que se prevén no presente Prego sobre as obrigas dimanantes da normativa vixente referida a esta materia.
- Unha vez cumprida a prestación contractual, os datos de carácter persoal deberán ser destruídos ou devoltos á Consellería de Política Social do mesmo xeito que calquera soporte ou documento en que conste algún dato de carácter persoal obxecto do tratamento. Non procederá a destrución dos datos cando exista unha previsión legal que esixa a súa conservación; neste caso, estes deberánse devolver. En caso de incumprimento do estipulado, FUNDACIÓN MENIÑOS e os técnicos que formen parte do equipo de traballo serán responsables das infraccións que deriven del.

5. Estes compromisos traduciranse na adopción de toda unha serie de medidas destinadas a asegurar o deber de segredo e garantir a confidencialidade e integridade dos datos aos cales se teña accedido e de toda a documentación, nomeadamente datos persoais, achegada pola Consellería de Política Social ou por terceiras persoas xerada durante a propia execución do contrato.

6. Asemade, tendo en conta, entre outros factores, a natureza, o alcance, o contexto e os fins do tratamento, así como riscos de probabilidade e gravidade variables para os dereitos e liberdades das persoas físicas, FUNDACION MENIÑOS aplicará as medidas técnicas e organizativas axeitadas para garantir un nivel de seguridade axeitado ao risco, que inclúa, entre outros:

- a) aseudonimización e o cifrado de datos persoais.
- b) a capacidade de garantir a confidencialidade, integridade, dispoñibilidade e resiliencia permanentes dos sistemas e servizos de tratamento.

c) a capacidade de restaurar a dispoñibilidade e o acceso aos datos persoais de forma rápida para o caso de incidente físico ou técnico.

d) un proceso de verificación, avaliación e valoración regulares da eficacia das medidas técnicas e organizativas para garantir a seguridade do tratamento, coñecendo e recoñecendo expresamente que o órgano de contratación reserva para si o dereito de efectuar en calquera momento os controis e auditorías que considere apropiadas co fin de verificar o correcto cumprimento da cláusula reguladora das obrigas respecto a confidencialidade e á protección de datos de carácter persoal.

e) para o caso de violación da seguridade dos datos persoais, a xestión da incidencia conforme ás guías e recomendacións da AGENCIA ESPAÑOLA DE PROTECCIÓN DE DATOS e as normas internas de FUNDACIÓN MENIÑOS.

Ao avaliar a adecuación do nivel de seguridade teranse particularmente en conta os riscos que presente o tratamento de datos, en particular como consecuencia da destrución, perda ou alteración accidental ou ilícita de datos persoais transmitidos, conservados ou tratados doutra forma, ou a comunicación ou acceso non autorizados a devanditos datos.

Como peche do sistema, FUNDACIÓN MENIÑOS tomará medidas para garantir que calquera persoa que actúe baixo a súa autoridade e teña acceso a datos persoais só poida tratar eses datos seguindo instrucións do responsable.

Finalmente, e como consecuencia inevitable para facer reais e efectivas as medidas, FUNDACIÓN MENIÑOS artellará a formación e información precisa para todo o persoal vinculado ao proxecto.

7. Principios do tratamento de datos persoais

FUNDACIÓN MENIÑOS efectuará un tratamento lícito, leal e transparente en relación cos datos persoais que trate, respectando os principios de limitación da finalidade, minimización de datos, exactitude, limitación do prazo de conservación e integridade e confidencialidade, por medio dunha actuación caracterizada pola responsabilidade proactiva de FUNDACIÓN MENIÑOS.

8. Medidas de seguridade aplicables aos tratamentos de datos de FUNDACIÓN MEINIÑOS

FUNDACIÓN MEINIÑOS ten elaborada unha avaliación de impacto dos datos persoais (AVPD) a partir da cal ten definidas as medidas previstas para afrontar os riscos, incluídas garantías, medidas de seguridade e mecanismos que garantan a protección de datos persoais, e pode demostrar a conformidade co RGPD, tendo en conta os dereitos e intereses lexítimos das persoas interesadas e doutras persoas afectadas.

Sen ánimo de exhaustividade, as medidas inclúen, cando menos, medidas relativas a:

1. **Funcións e obrigas do persoal:** cada unha das persoas con acceso aos datos de carácter persoal estarán claramente definidas e documentadas.
2. **Perfís de acceso:** estableceranse perfís de acceso co fin de asegurar que as persoas con acceso autorizado unicamente teñen acceso aos datos e recursos que necesitan para o desenvolvemento das súas funcións.
3. **Relación de persoas usuarias:** artellarase unha relación de profesionais con acceso autorizado aos ficheiros con datos de carácter persoal.
4. **Identificación e autenticación:** cada persoa con acceso a datos disporá dun usuario persoal con contrasinal para acceder ao sistema operativo do seu equipo e aos servizos en rede derivados, con limitación informática da posibilidade de intentar reiteradamente o acceso non autorizado ao sistema de información.
5. **Control de accesos:** utilizaranse ferramentas informáticas que permitan realizar un control de accesos detallado.
6. **Rexistro de accesos:** estableceranse mecanismos que permitan identificar os accesos realizados.
7. **Xestión de incidencias:** disporase dun procedemento de xestión de incidencias conforme cos requisitos esixidos polo RGPD o coas recomendacións da AGENCIA ESPAÑOLA DE PROTECCIÓN DE DATOS.
8. **Almacenamento centralizado en condicións seguras:** os datos informatizados almacenaranse de maneira centralizada, sen permitirse copias en modo local, e en

condicións permanentemente seguras, incluíndo copias en lugares diferentes, garantindo a seguridade de todas elas e a resiliencia do sistema.

9. **Copias de seguridade:** realízanse automatizada e diariamente de maneira redundante, comprobándose periodicamente o seu correcto funcionamento.
10. **Xestión de soportes e documentos:** establecerase un rexistro de entrada de soportes que permita coñecer o tipo de documento, a data e hora, a emisora, o número de documentos, o tipo de información que conteña, a forma de envío e a persoa responsable da recepción que deberá estar debidamente autorizada.
11. **Identificación de soportes e documentos:** realizarase utilizando sistemas de etiquetado comprensibles para as persoas con acceso e que a dificulten para o resto, e a distribución de soportes que conteñan datos de carácter persoal realizarase cifrando os datos.
12. **Dispositivos portátiles:** no caso de que se utilicen ordenadores portátiles para xestionar os datos de carácter persoal dispoñeranse as mesmas medidas de seguridade que se esixen para o entorno informático do proxecto.
13. **Control de accesos físico:** exclusivamente o persoal autorizado poderá ter acceso aos lugares onde se atopan os equipos físicos que dean soporte aos sistemas de información.
14. **Criterios de arquivo de documentación:** existirán criterios e procedementos de actuación para o arquivo da documentación física.
15. **Almacenamento físico:** os armarios, archivadores ou outros elementos que almacenen datos deberán estar en áreas nas que o acceso estea protexido con portas de acceso dotadas de sistemas de apertura mediante chave ou dispositivo equivalente que obstaculicen a súa apertura.
16. **Custodia de soportes:** mentres a documentación con datos non se atope arquivada, a persoa que se atopa ao cargo desta deberá custodiala e impedir en todo momento que poida ser accedida por persoa non autorizada.
17. **Copia ou reprodución:** a xeración de copias ou reprodución dos documentos unicamente poderá ser realizada baixo o control do persoal autorizado e deberá procederse á destrución das copias desbotadas de xeito que se evite o acceso á información contida nelas.

18. **Cifrado:** cifraranse tódalas comunicacións electrónicas (mesmo correos electrónicos) que conteñan datos de especial protección.
19. **Revisión:** garantirase a revisión permanente do sistema e das medidas de seguridade adoptadas, ou ben por medio de revisións ou auditorías periódicas, ou ben por medio de actuacións específicas non periódicas cando as circunstancias o aconsellen, e sempre baixo a responsabilidade da alta dirección de FUNDACIÓN MEIÑOS.
20. **Encargadas de tratamento:** cando se deba realizar un tratamento por conta dun responsable do tratamento, elixirase unicamente un encargado que ofrezca garantías de abondo para aplicar as medidas técnicas e organizativas apropiadas, incluíndo as anteriores, de maneira que existan garantías reais e tamén documentadas de que o tratamento sexa, en definitiva, conforme cos requisitos do RGPD e garanta a protección dos dereitos das persoas interesadas.

9. Seguimento e posta a disposición.

Durante a execución do contrato, os sistemas de rexistro, seguimento e avaliación estarán a disposición da inspección de servizos sociais conforme se determina no artigo 74 da Lei 13/2008, do 3 de decembro de servizos sociais de Galicia, ademais de a disposición da AGENCIA ESPAÑOLA DE PROTECCIÓN DE DATOS.

ANEXO III: Contrato de servizos de verificación e adecuación á normativa de Protección de Datos Persoais



meniños

PLAN ESTRA TÉGICO

201921



meniños

MISIÓN

Fundación Meniños es una organización que trabaja por los derechos de la infancia y la adolescencia en situación de dificultad social, contribuyendo a generar un ambiente familiar de seguridad y afecto.

VISIÓN

Fundación Meniños ofrece servicios de intervención familiar de calidad contrastada para niños, niñas y adolescentes en situación de dificultad social y promueve su derecho a crecer en un entorno familiar que asegure su bienestar y desarrollo integral; interviniendo, investigando, difundiendo conocimiento, innovando sobre su atención y favoreciendo la participación de otras personas y entidades en la promoción de una cultura de buen trato a la infancia y la adolescencia.

Somos una entidad de acción social sin ánimo de lucro especializada en el ámbito de la infancia y la adolescencia con un trabajo orientado a garantizar el derecho a vivir en familia.

Desarrollamos esta labor directamente a través de programas especializados de intervención familiar de carácter psico-

socio-educativo, y terapéutico y programas de prevención y educación, e indirectamente a través de la investigación y la innovación en la atención a las necesidades emergentes en infancia y adolescencia en dificultad social y la difusión de conocimiento, aprovechando al máximo las sinergias entre los diferentes agentes de los sistemas de protección, de educación y de salud, en torno a la persona.

Actuamos con un enfoque positivo y valorativo de las personas, estableciendo una relación de ayuda genuina, respetuosa y colaborativa que las ayude a volver a creer en sus competencias y habilidades, conectando a los padres y madres con sus propios procesos de crianza para comprender y conectar con sus hijos e hijas y vinculando a las familias con sus comunidades, tejendo redes formales e informales de apoyo entre personas.

En Meniños nos esforzamos cada día por mostrar que los niños y niñas no son un asunto privado, sus necesidades y derechos nos competen a toda la sociedad, pues la infancia es un período trascendental de la vida que condiciona las posibilidades de desarrollo pleno del ser humano. Disponer de un hogar que proporcione seguridad emocional y física es la necesidad más básica para un desarrollo sano y positivo.

A través de nuestro trabajo aspiramos a convertirnos en una organización de referencia en el campo de la intervención familiar contribuyendo a la transformación social: niños y niñas protegidos, construyendo su presente y garantes del futuro, familias sanas, protectoras, productivas y partícipes de la sociedad en la que viven y sociedades fuertes, cohesionadas, solidarias, motores de cambio y crecimiento sostenible.

VALORES

Compromiso con los Derechos de la Infancia

El compromiso con la defensa de los derechos, en el marco de la Convención de Derechos del Niño (CND), con el objetivo de incidir socialmente en procurar mejoras perdurables para la infancia y la adolescencia.

El superior interés del menor

El superior interés de la infancia y la adolescencia y sus necesidades, potenciando su protagonismo y participación como sujeto activo de derechos.

La familia como referente estable

La familia como referencia estable y plural de seguridad y afecto, priorizando el apoyo a la integración en las familias de origen y, cuando esto no sea posible, propiciando acogimientos familiares o adopciones.

Educación y capacidad de cambio

La educación y atención integral, basada en la confianza en las potencialidades familiares y en la capacidad de cambio y desarrollo.

Calidad y mejora continua

La especialización y la profesionalidad en todas sus actuaciones, orientadas a la satisfacción de las necesidades y expectativas de las personas y entidades con las cuales la Fundación desarrolla su labor.

Innovación y creatividad

La innovación y creatividad, con atención permanente a los cambios sociales, a las necesidades emergentes y a la oferta de soluciones de futuro sostenibles.

Cuidado a las personas

Promoción de la empatía, el respeto y el buen clima en todas las relaciones de la Fundación.

Transparencia e independencia

Trabajamos con una política de transparencia informativa y rendición de cuentas, garantizando que nuestros objetivos y actividades se implementen de forma responsable, eficiente, sostenible y con independencia.

Compromiso social

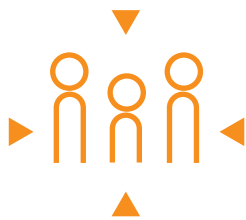
Compromiso social, propiciando la corresponsabilidad social, el trabajo en red y la participación activa en el conocimiento y defensa de la infancia y la adolescencia en la promoción de una cultura del buen trato.

Compromiso con la igualdad y con el enfoque de género

Aplicación del enfoque de género en todas nuestras actuaciones contribuyendo a impulsar la igualdad de derechos y oportunidades.

LÍNEAS ESTRATÉGICAS

INTERVENCIÓN FAMILIAR



Nuestra actividad principal es la intervención familiar con niños, niñas y adolescentes y sus familias, situando como prioridad el interés superior de la persona menor de edad, buscando responder a la necesidad más básica y fundamental para un desarrollo sano, especialmente en la primera infancia, de disponer de un hogar que garantice la seguridad emocional y física.

Actuamos desde una perspectiva ecosistémica, entendiendo a las familias dentro del contexto comunitario y sociocultural del que forman parte, con un trabajo centrado en los recursos y las posibilidades de las personas, que las ayude a recuperarse y proyectarse de forma positiva en el futuro, fomentando su autonomía y responsabilización, dentro de un marco integrador y generador de sinergias conectado con la red de apoyo natural y formal de las familias.

En este nuevo periodo de planificación estratégica identificamos las líneas de actuación indispensables para llevar adelante nuestra misión y los objetivos que hemos de lograr en cada una de ellas, manteniendo el trabajo en las áreas de actuación consolidadas, a la vez que abrimos nuevos horizontes de intervención en consonancia con las necesidades sociales identificadas.

OBJETIVOS

- 1** Continuar con el desarrollo de los proyectos consolidados de intervención familiar en situaciones de riesgo de desprotección y desprotección efectiva enriqueciéndolos con nuevas aportaciones de conocimiento que permitan incrementar la calidad de nuestras actuaciones y por tanto su eficacia y eficiencia:
 - Preservación familiar.
 - Reunificación familiar.
 - Funcionalidad familiar.
 - Atención familiar.
 - Apoyo al acogimiento.
 - Apoyo a la adopción.
 - Puntos de encuentro familiar.
 - Atención terapéutica a niños y niñas víctimas de violencia de género.
- 2** Consolidar los nuevos proyectos iniciados dirigidos a necesidades emergentes en infancia y adolescencia en dificultad social:
 - Intervención en violencia y abuso sexual.
 - Atención perinatal para mujeres en dificultad social.
 - Intervención socioeducativa con niños y niñas y familias en situación de riesgo o exclusión social: Programa Caixa Proinfancia.
 - Desarrollo de un programa de Intervención en violencia filioparental, ligado a la mejora continua en nuestras iniciativas en investigación e intervención en adolescencia: Conecta: intervención con adolescentes y familias en conflicto.
- 3** Explorar la extensión territorial de algunos de los programas actuales en función de las necesidades detectadas en la población y de las estrategias y planes de actuación de las administraciones públicas de los territorios en los que estamos actuando buscando sinergias que optimicen la implementación de los programas:
 - Necesidades y prioridades de actuación en la Administración Asturiana y el ayuntamiento de Oviedo.
 - Posibilidad de extensión del programa de atención familiar actualmente implantado en Pontevedra a otros ayuntamientos gallegos.
- 4** Investigación de nuevas necesidades para proponer nuevas líneas de actuación.

SENSIBILIZACIÓN E INCIDENCIA SOCIAL PROPOSITIVA



Implicados en la construcción de una sociedad comprometida con las necesidades y derechos de la infancia y sus familias, una línea de actuación fundamental ha de pivotar en la labor de incidencia social influyendo en las políticas públicas dirigidas a la defensa y promoción de los derechos de la infancia y la adolescencia en situación de dificultad social.

Además hemos de favorecer la implicación de la sociedad civil en la construcción de una sociedad bientratante para la infancia y la adolescencia, a través del desarrollo de acciones preventivas, educativas y divulgativas.

OBJETIVOS

- 1** Intensificar la labor de incidencia social propositiva a través del trabajo en red con organizaciones públicas y privadas afines a la Fundación que permitan la transformación social, buscando la transversalidad territorial entre nuestros territorios de actuación y territorios afines: Galicia, Asturias y Portugal.
- 2** Potenciar la dimensión de sensibilización y promoción de los derechos de la infancia y la adolescencia en los contenidos de la comunicación externa.
- 3** Extender los programas educativos y preventivos tanto en la dimensión territorial como en la ampliación del rango de edad al que nos dirigimos desarrollando propuestas para el periodo adolescente.
- 4** Desarrollar la vertiente tecnológica de los proyectos educativos y preventivos apoyándonos en herramientas digitales que permitan un mayor impacto y una mayor aproximación de los públicos interesados (profesorado, padres, madres y personas sensibilizadas con el cuidado a la infancia y la adolescencia). “cantera” de futuro equipo humano de la Fundación y el reciclaje del actual.
- 5** Consolidar una línea de formación para profesionales de la intervención social y para personas con responsabilidades de crianza.

ESTABLECIMIENTO DE ALIANZAS

Nuestra concepción de la acción social como una acción transformadora, que persigue la mejora de la calidad de vida de la infancia y la adolescencia y sus familias, nos impulsa claramente a continuar promoviendo los vínculos entre instituciones y organizaciones que permitan que el tercer sector gane fuerza y dimensión. Así en los próximos 3 años nos proponemos:



OBJETIVOS

- 1** Mantener y desarrollar las alianzas existentes con una participación activa: POI gallega y estatal, EAPN Galicia, Igaxes.
- 2** Consolidar y concretar las relaciones institucionales con Portugal, sobre todo en el ámbito de la incidencia social, la investigación y la formación.
- 3** Mantener la relación con instituciones académicas ligadas a las actividades de investigación y formación en el campo de actuación de la Fundación.
- 4** Promover nuevas alianzas con otros actores sociales: entidades educativas, sociales, empresariales, etc., afines a nuestra misión, visión y valores contribuyendo a la construcción de una sociedad comprometida con los derechos de la infancia y la adolescencia.

CONOCIMIENTO, INVESTIGACIÓN E INNOVACIÓN



Generar conocimiento, evaluar programas e incorporar mejoras que permitan reforzar nuestra misión, completarla y consolidarla, con la guía y el control científico de expertos universitarios.

OBJETIVOS

- 1** Mantener y consolidar proyectos de investigación y perfeccionamiento de programas existentes, obteniendo acreditaciones y validaciones científicas que supongan mejoras en los programas existentes.
- 2** Incorporar nuevas prácticas de intervención innovadoras en nuestros proyectos.
- 3** Vincular todos los proyectos con la investigación, la generación y la transferencia de conocimiento.
- 4** Diseñar nuevos proyectos de intervención familiar para necesidades emergentes.
- 5** Exploración de las posibilidades de participación en programas europeos.

COMUNICACIÓN INTERNA

En una organización de acción social la comunicación interna ha de favorecer la interrelación de las personas que la integran, por tanto una de nuestras prioridades es impulsar una estrategia de comunicación interna que favorezca y fortalezca la vinculación con la organización y el sentimiento de pertenencia.

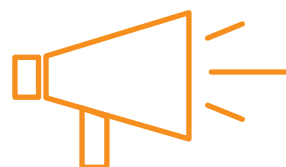


OBJETIVOS

- 1 Implementar un protocolo de comunicación interna que favorezca e incremente la interrelación entre todas las áreas de trabajo de la Fundación.
- 2 Orientar la comunicación interna a la construcción de una cultura organizativa proclive a la colaboración y la alineación con los objetivos de la organización.

COMUNICACIÓN EXTERNA

Aspiramos a convertirnos en una organización de referencia en nuestro sector, lo que requiere acompañar nuestras actuaciones de una estrategia de comunicación externa que contribuya decisivamente a este objetivo



OBJETIVOS

- 1 Mejorar el posicionamiento de la comunicación externa de la entidad generando y publicando contenidos de interés y dando respuesta a temáticas de interés general en nuestro campo de actividad.
- 2 Desarrollar la vertiente divulgativa de todos los contenidos técnicos para la promoción de una cultura del buen trato y la defensa de los derechos de la infancia y la adolescencia.
- 3 Utilizar todas las herramientas tecnológicas que permitan mayor implicación y participación de todos los grupos de interés.
- 4 Implicar a todo el equipo humano de la Fundación como agentes fundamentales en la generación de contenidos de comunicación para la sensibilización social.

EQUIPO HUMANO



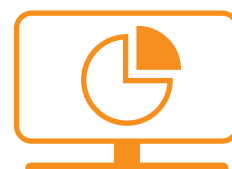
Incorporar y promover el talento y el compromiso con la misión de la Fundación, creando un contexto favorable para el trabajo que suscite motivación y vinculación.

OBJETIVOS

- 1** Desarrollar un sistema de evaluación por competencias para la selección, la formación, y la gestión de talento en la Fundación y el reconocimiento a las personas.
- 2** Promover el desarrollo profesional centrado en la mejora de las competencias y la asunción de responsabilidades conforme a las necesidades de la Fundación.
- 3** Mantener un marco laboral acorde a la misión, la visión, los valores y los objetivos de la Fundación y al entorno en el que desarrolla su actividad.
- 4** Mantener y reforzar la política de formación del equipo humano.
- 5** Impulsar un plan de voluntariado integrado en cada equipo de trabajo de la Fundación, permanentemente actualizado, coherente con las necesidades actuales.

RECURSOS Y HERRAMIENTAS ORGANIZATIVAS

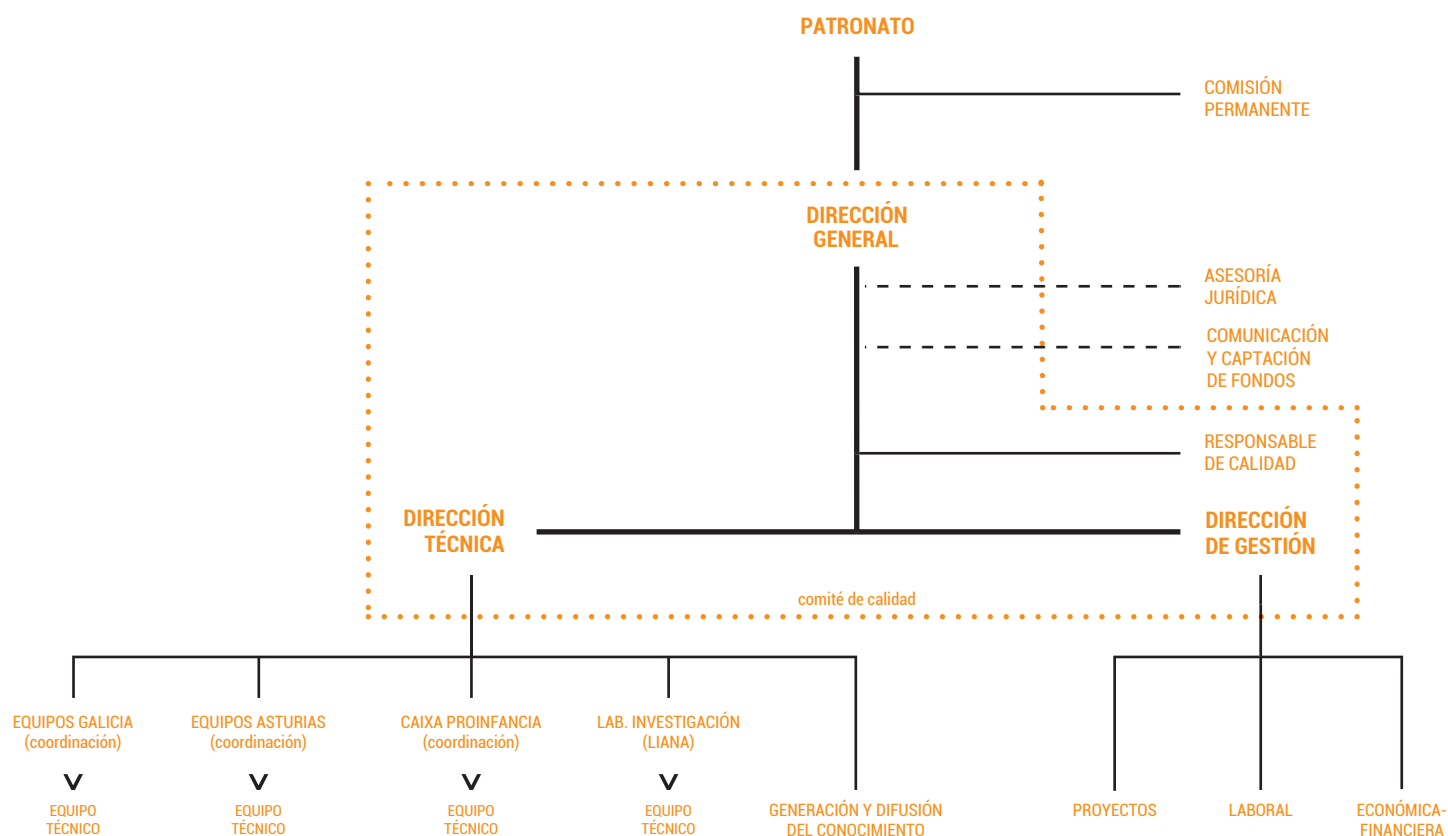
En este nuevo periodo se considera esencial reforzar el equipo directivo en consonancia con la expansión de proyectos y programas de la organización para una gestión óptima de todos los procesos y actuaciones de la Fundación.



OBJETIVOS

- 1** Incorporar más recursos para la planificación, coordinación y la gestión de equipos y programas.
- 2** Potenciar y ajustar la labor de coordinación de las personas responsables de coordinación.
- 3** Consolidar la política de marketing corporativo iniciada en 2018.
- 4** Ampliar la obtención de ingresos no finalistas a través de las líneas de trabajo tradicionales (personas socias, donantes y patrocinios), la prestación de servicios privados y la realización de eventos.
- 5** Utilizar instrumentos que permitan un control preciso de la calidad y la consecución de los objetivos en todos los proyectos de la Fundación en un proceso de mejora continua.

ORGANIGRAMA





LA
ART
CO
EST



Sede Central en A Coruña
Avda. de Cádiz 5, 2º
Edif. A Milagrosa | 15008
Tel: 981 269 955 | Fax: 981 256 003
E-mail: meninos@meninos.org

BUREAU VERITAS
Certification



Certificación Certification

Concedida a / Awarded to

FUNDACION MENIÑOS

SEDE CENTRAL/ AVDA DE CÁDIZ, Nº5, 2º IZDA, EDIFICIO A MILAGROSA, 15009, A CORUÑA
VER ANEXO/ See Annex

Bureau Veritas Certification certifica que el Sistema de Gestión ha sido auditado y encontrado conforme con los requisitos de la norma:

Bureau Veritas Certification certifies that the Management System has been audited and found to be in accordance with the requirements of standard:

NORMA / STANDARD

ISO 9001:2015

El Sistema de Gestión se aplica a:

Scope of certification:

INTERVENCIÓN FAMILIAR A TRAVÉS DEL DESARROLLO DE PROGRAMAS DE PREVENCIÓN E INTERVENCIÓN PSICOSOCIAL, ACOGIMIENTO FAMILIAR Y ADOPCIONES PARA NIÑOS Y NIÑAS EN SITUACIÓN DE DESPROTECCIÓN O DE RIESGO SOCIAL Y SUS FAMILIAS.

FAMILY INTERVENTION THROUGH DEVELOPMENT OF PREVENTION PROGRAMS AND PSYCHOSOCIAL INTERVENTION, FOSTER CARE AND CHILD ADOPTIONS FOR CHILDREN IN SITUATIONS OF VULNERABILITY OR SOCIAL RISK AND THEIR FAMILIES.

Número del Certificado
Certificate Number

ES101245-1

Directora de Certificación / Certification
Manager

Aprobación original :
Original approval date :

12/02/2010

Certificado en vigor:
Effective date:

13/02/2019

Caducidad del certificado:
Certificate expiration date:

12/02/2022

Este certificado está sujeto a los términos y condiciones generales y particulares de los servicios de certificación
This certificate is valid, subject to the general and specific terms and conditions of certification services

Entidad de Certificación / Certification Body: Bureau Veritas Iberia S.L.
C/ Valportillo Primera 22-24, Edificio Caoba, Pol. Ind. La granja, 28108 Alcobendas – Madrid, Spain

ENAC
CERTIFICACIÓN
Nº 04/C-SC004



Certificación Certification

Concedida a / Awarded to

FUNDACION MENIÑOS

ANEXO/ Annex

- AVDA DE CÁDIZ, Nº5, 2º IZDA, EDIFICIO A MILAGROSA, 15009, A CORUÑA.
- AVDA. DA CORUÑA, 40 - 1º, 27003, LUGO.
- C/ PROGRESO, 5, OFIC. 6, 32005, ORENSE.
- C/ SOR LUCÍA, 2 - 3º, 36002, PONTEVEDRA.
- PLAZA AMÉRICA, Nº 2, EDIFICIO PLAZA AMÉRICA OFICINA 2º F, 36211, VIGO, PONTEVEDRA.

INTERVENCIÓN FAMILIAR A TRAVÉS DEL DESARROLLO DE PROGRAMAS DE PREVENCIÓN E INTERVENCIÓN PSICOSOCIAL PARA NIÑOS Y NIÑAS EN SITUACIÓN DE DESPROTECCIÓN O DE RIESGO SOCIAL Y SUS FAMILIAS.

FAMILY INTERVENTION THROUGH DEVELOPMENT OF PREVENTION PROGRAMS AND PSYCHOSOCIAL INTERVENTION FOR CHILDREN IN SITUATIONS OF VULNERABILITY OR SOCIAL RISK AND THEIR FAMILIES.

- C/ HISTORIADOR JUAN URÍA, Nº 15 BAJO, 33011, OVIEDO.

INTERVENCIÓN FAMILIAR A TRAVÉS DEL DESARROLLO DE PROGRAMAS DE ACOGIMIENTO FAMILIAR Y ADOPCIONES PARA NIÑOS Y NIÑAS EN SITUACIÓN DE DESPROTECCIÓN O DE RIESGO SOCIAL Y SUS FAMILIAS.
FAMILY INTERVENTION THROUGH DEVELOPMENT OF FOSTER CARE PROGRAMS AND CHILD ADOPTIONS FOR CHILDREN IN SITUATIONS OF VULNERABILITY OR SOCIAL RISK AND THEIR FAMILIES.

Número del Certificado
Certificate Number

ES101245-1

Directora de Certificación / Certification
Manager

Aprobación original :
Original approval date :

12/02/2010

Certificado en vigor:
Effective date:

13/02/2019

Caducidad del certificado:
Certificate expiration date:

12/02/2022

Este certificado está sujeto a los términos y condiciones generales y particulares de los servicios de certificación
This certificate is valid, subject to the general and specific terms and conditions of certification services

Entidad de Certificación / Certification Body: Bureau Veritas Iberia S.L.
C/ Valportillo Primera 22-24, Edificio Caoba, Pol. Ind. La granja, 28108 Alcobendas – Madrid, Spain





**SUBROGACIÓN DE CONTRATO MERCANTIL DE ARRENDAMIENTO DE SERVICIOS
PROFESIONAIS DE ASESORÍA XURÍDICA**

Na cidade de A Coruña, o 31 de xullo de 2018.

REUNIDOS

Dunha banda, MÓNICA PERMUY LÓPEZ, maior de idade, de nacionalidade española, con domicilio na rúa Avenida de Cádiz, 5 - 2º esquerda, CP 15008, en A Coruña, D.N.I. e N.I.F. 32.647.387-Z.

Doutra, SANTIAGO MÍGUEZ CARIDAD, maior de idade, de nacionalidade española, con domicilio en Plaza Fábrica de Tabacos, nº 8 - 5º D, CP 15006, en A Coruña, D.N.I. e N.I.F. 36.051.662-J.

E doutra, CELSO-MANUEL GÁNDARA CARNERO, maior de idade, de nacionalidade española, con domicilio en Faisán, 7, CP 36205 Vigo (Pontevedra), D.N.I. e N.I.F. 36113828X.

INTERVEÑEN

A primeira, en nome e representación de **FUNDACIÓN MENIÑOS**, co mesmo domicilio indicado para a súa representante, CIF G-15551120, inscrita por resolución de 18 de marzo de 2008 no *Registro de Fundaciones Asistenciales del Ministerio de Trabajo y Asuntos Sociales* co nº 15-0098, e como Directora Xeral e representante legal da mesma, de acordo co apoderamento cuxa vixencia manifesta a comparecente.

O segundo, en nome propio.

O terceiro, en nome e representación da sociedade cooperativa de traballo asociado denominada "ALGALIA, S. COOP. GALEGA", de ámbito galego, con domicilio en Faisán, 7, CP 36205 Vigo (Pontevedra); constituída por tempo indefinido en escritura autorizada o 18 de outubro de 1999 polo notario que foi de Vigo (Pontevedra), Santiago Botas Prego, baixo o número 4.206 de protocolo; modificados os seus estatutos por escritura autorizada o 28 de febreiro de 2.000 polo mesmo notario, baixo o número 849 do seu protocolo. Inscrita no Rexistro de Cooperativas baixo o número 181 SCT, ao Tomo II, Folio 181, Asento 1; e con C.I.F. F-36859395; e, asemade, en calidade de apoderado da mesma, conforme consta inscrito no Rexistro Mercantil de Pontevedra T 4205, L 4205, F 87, S 8, H PO 62292, I/A 2 (15.11.17) (BORME Núm. 223 xoves 23 de novembro de 2017 páx. 49713); e actuando á súa vez ALGALIA, S. COOP. GALEGA como administradora única da sociedade "**ALGALIA LEGAL, SOCIEDAD LIMITADA**", con domicilio en Faisán, 7, CP 36205 Vigo (Pontevedra); constituída por tempo indefinido en escritura autorizada o 10 de maio de 2.017 polo notario de Vigo (Pontevedra) Ernesto Regueira Núñez, baixo o número 1.120 de protocolo. Inscrita no Rexistro Mercantil de Pontevedra T 4205, L 4205, F 85, S 8, H PO

62292, I/A 1 (26.07.17) (BORME Núm. 148 Venres 4 de agosto de 2017 Páx. 34810); e co CIF B27845247.

EXPOÑEN

- I. Que por unha banda FUNDACIÓN MENIÑOS, e por outra banda SANTIAGO MÍGUEZ CARIDADE teñen concertado sendos CONTRATOS MERCANTILES DE ARRENDAMENTO DE SERVIZOS PROFESIONAIS de asesoría xurídica, de data 1 de xuño de 2014, e de "VERIFICACIÓN Y ADECUACIÓN A LA NORMATIVA DE PROTECCIÓN DE DATOS PERSONALES", de data 31 de maio de 2014, en vigor ambos na actualidade.
- II. Que SANTIAGO MÍGUEZ CARIDADE pasa a prestar os seus servizos integrado na sociedade ALGALIA LEGAL, SOCIEDADE LIMITADA, polo cal esta se subroga en todos os dereitos e obrigas dos servizos profesionais de asesoría xurídica derivados dos contratos indicados no expoñendo anterior, debendo procederse á formalización de dita subrogación, como así se fai por medio do presente documento.
- III. E en virtude das consideracións precedentes, as partes, recoñecéndose mutua e reciprocamente a capacidade legal necesaria, convida na presente SUBROGACIÓN DE CONTRATO MERCANTIL DE PRESTACIÓN DE SERVIZOS PROFESIONAIS para a FUNDACIÓN MENIÑOS, de acordo coas seguintes,

CLÁUSULAS:

PRIMEIRA. SUBROGACIÓN. ALGALIA LEGAL, SOCIEDADE LIMITADA subrógase en todos os dereitos e obrigas derivadas dos CONTRATOS MERCANTILES DE PRESTACIÓN DE SERVIZOS PROFESIONAIS descritos no expoñendo I, manténdose na súa integridade todas e cada una das condicións dos devanditos contratos (obxecto, condicións, honorarios, deber de reserva e protección de datos, duración, e obrigas específicas en materia de protección de datos) e debéndose entender que todas as referencias feitas a SANTIAGO MÍGUEZ CARIDADE consideraranse feitas a ALGALIA LEGAL, SOCIEDADE LIMITADA, desde esta data, incluídas as relativas á protección de datos persoais.

SEGUNDA. PRESTACIÓN PERSOAL DO SERVIZO. Sen prexuízo de dita subrogación, ALGALIA LEGAL, SOCIEDADE LIMITADA queda obrigada a que o servizo profesional de asesoría xurídica sexa prestado directa e persoalmente por SANTIAGO MÍGUEZ CARIDADE, quen só poderá ser substituído por outro/a profesional previo acordo de ambas as partes.

TERCEIRA. ACEPTACIÓN. FUNDACIÓN MENIÑOS coñece e acepta esta subrogación nas condicións previamente indicadas.

VIXENCIA E DISPOSICIÓN TRANSITORIA. As anteriores modificacións entrarán con efectos de 2 de xaneiro de 2018, abonándose as facturas correspondentes a



servizos posteriores a dita data directamente a ALGALIA LEGAL, SOCIEDADE LIMITADA.

E en proba de conformidade, todas as partes asinan a presente subrogación, en tres exemplares e para un único efecto na data e lugar indicados no encabezamiento.



fundación
meniños

Asdo. MONICA PERMUY
LÓPEZ.
FUNDACIÓN MENIÑOS.



Asdo. SANTIAGO MÍGUEZ
CARIDAD.

ABOGA



Asdo. CELSO-MANUEL
GÁNDARA-CARNERO
ALGALIA LEGAL, S.L.